

Zpravodaj

3/2011

ČESKÉ ZEMĚDĚLSKÉ UNIVERZITY V PRAZE



Projekt ČZU uspěl v programu LIFE+

Profesor Jan Hron jubilantem

ČZU očima studentů letních škol



Jsme živá univerzita

[WWW.CZU.CZ](http://www.czu.cz)



České akademické hry 2011:

24
medailí
pro ČZU

Sedm mistrovských akademických titulů ČR získali studenti ČZU na letošních Českých akademických hrách. Byli to atleti Michal Čada (skok daleký), Tomáš Voňavka (hod diskem), Oldřiška Marešová (skok vysoký), judista Michal Horák, vodák Lukáš Tomek a orientační běžec Tomáš Dlabaja. V týmových soutěžích jsme vybojovali zlato v softbalu žen. Celkovým vítězem v bodování vysokých škol se stala Uni-

verzita Karlova před ČVUT a VŠE. ČZU, kterou reprezentovalo celkem 135 studentů, obsadila celkové 8. místo. Jubilejního 10. ročníku, který probíhal od 5. do 10. června, se účastnilo 2300 sportovců ze 43 českých vysokých škol a soutěžilo se ve 28 sportovních odvětvích. Výsledky a fotodokumentaci najdete na www.ceskeakademickehry.cz. Pořadatelé byli již po druhé za sebou ČVUT a ČZU.



Rektor ČZU v Praze
prof. Ing. Jiří Balík, CSc.

Úvodní slovo rektora

Vážené kolegyně a kolegové,
milé studentky a studenti a všichni čtenáři,

rád bych Vás všechny v těchto prvních dnech nového akademického roku pozdravil a popřál nám všem, aby díky společnému usilování byla ČZU doopravdy živou univerzitou v duchu našeho univerzitního motta „Jsme živá univerzita“. A dovolte mi, abych

vedl čtyři klíčové body, které podle mne živou univerzitu charakterizují. Za prvé vyrůstáme z více než stoleté tradice, máme se o co opřít, aniž bychom zůstávali zahleděni do sebe spokojeni s dosaženými výsledky. Za druhé klademe důraz na výzkum, ten je

životodárným pramenem pro kvalitní moderní výuku. Za třetí vzděláváme pro reálný život, jde nám o to, aby se absolventi dobře uplatnili na trhu práce. A za čtvrté podporujeme vstřícnou atmosféru a mezinárodní spolupráci. Pochopení dějů a souvislostí i nové myšlenky se rodí ze vzájemné interakce lidí, odborníků, pedagogů, studentů. Proto klademe důraz na otevřenou atmosféru na univerzitě, úzký vztah mezi pedagogy a studenty a také na živou spolupráci s partnerskými univerzitami a institucemi doma i v zahraničí.

Obracím se v tuto chvíli se zvláštním zřetelem na naše nové kolegyně a kolegy z prvních ročníků, kteří mají před sebou úvodní semestr. Nepochybně přinese mnohé očekávané i nepředvídatelné nároky. Obracím se však i na Vás ostatní, kteří jste již v akademickém prostředí doma. Před nás všechny staví nový akademický rok nároky vyplývající z dlouhodobých plánů fakult, institutů a celé univerzity a jistě budeme čelit mnohým dalším nárokům a výzvám, které přinese čas.

Věřím, že jako univerzita disponujeme natolik odborně a lidsky kvalitním týmem, že všechny úkoly a výzvy, které příští měsíce přinesou, zvládneme. Motivaci a inspiraci Vám jistě přinesou mnohé články v tomto čísle Zpravodaje a rád bych ocitoval aspoň dva příklady, které mne zaujaly. Moudré rčení citované v rozhovoru děkanem PEF prof. Ing. Janem Hronem, DrSc., dr. h. c.: „Přejme si to, v co věříme, snášeje to, co se stane...“ a pak také rčení prorektora naší partnerské University of Missouri, prof. Thomase L. Payna, které volně přeloženo říká: „Tvrdě pracovat, do syta si užívat!“ Prof. Payne připomíná, že podobné přísloví našel i na zdi moravského vinného sklípku. Pusťme se tedy do díla, ať máme v červnu co oslavovat!

prof. Ing. Jiří Balík, CSc.
rektor ČZU v Praze

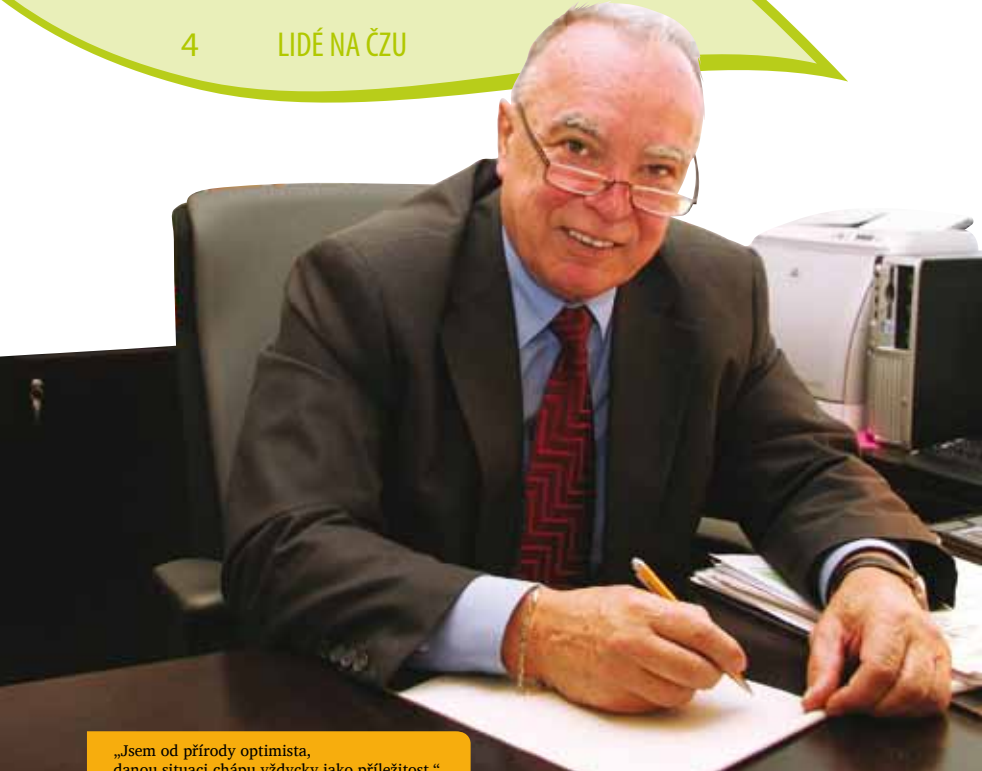
Harmonogram akademického roku 2011/2012

Nejdůležitější termíny – zimní semestr:

Děkanské / ředitelské volno	18. listopadu 2011
Vánoční prázdniny	19. prosince 2011 – 1. ledna 2012
Zápočtový týden	2.–8. ledna 2012
Zkouškové období	9. ledna – 12. února 2012
Dny otevřených dveří	20.–21. ledna 2012

Nejdůležitější termíny – letní semestr:

Zahájení výuky	13. února 2012
Děkanské / ředitelské volno	30. dubna 2012
Zápočtový týden (nekončící ročníky)	2.–6. května 2012
Rektorský den	9. května 2012
Sportovní hry zaměstnanců ČZU	17. května 2012
Zkouškové období (nekončící ročníky)	7. května – 3. července 2012
Státní závěrečné zkoušky	21. května – 8. června 2012
Promoce	12. června – 4. července 2012
Přijímací zkoušky	11.–29. června 2012
Poslední den pro vykonání zkoušek / zápočtů	7. září 2012



„Jsem od přírody optimista, danou situaci chápu vždycky jako příležitost.“

Dívám se s optimismem do budoucnosti

Rozhovor s prof. Ing. Janem Hronem, DrSc., dr. h. c., děkanem PEF, který plný energie slaví významné životní jubileum.

Celou vaši profesní kariéru jste působil na VŠZ a ČZU?

Asi rok po absolvování školy, tedy ještě před vojnu, jsem pracoval v zemědělském podniku, ale pak už jsem zůstal věrný univerzitě. A když se ohlédnu nazpět, vnímám to pozitivně. Mohl jsem zpočátku sbírat zkušenosti, rozvíjet je a také je uplatňovat, jak v oblasti pedagogické a vědecko-výzkumné, tak posléze i ve sféře akademické. Každá tato činnost měla svoje kouzlo. Během let se tedy moje činnost neustále proměňovala a rozvíjela a myslím, že se mnohé podařilo. Ale já se dívám spíš dopředu!

Odborně jste se zaměřoval na řízení zemědělských podniků a na jejich specifika?

Ano, celá léta se věnuji řízení podniků obecně a samozřejmě specifickým podnikům zemědělských. Primárně se ale každý odborník musí zabývat obecnými principy, teoretickým základem a pak je podle možností aplikovat. Zabýval jsem se teorií řízení, využitím kybernetiky v řízení a jejich aplikováním na zemědělské podniky bez ohledu na zaměření a velikost.

Ekonomie, teorie řízení, informatika, ale i sociologie a další obory, ke kterým mám blízko, se zabývají nejen kvantitativními, ale

i kvalitativními ukazateli jednotlivých procesů v jejich podmíněnosti i ve vztahu k dalším aktivitám lidské společnosti. A utvrzují mne opakovaně o klíčovém významu zemědělství a péče o krajinu pro zdraví národa.

Koneckonců důležitým ukazatelem je i rostoucí zájem o studium na ČZU. Když jsem jako rektor začínal ve svém prvním funkčním období, měla tato škola čtyři tisíce

Prof. Ing. Jan Hron, DrSc., dr. h. c., (*1941) děkan PEF, vystudoval VŠZ, kde po krátkém působení v praxi zakotvil na katedře řízení. V roce 1977 se habilitoval a v roce 1989 byl jmenován profesorem. Od roku 1991 je střídavě děkanem PEF a rektorem, tím byl v období 1994–2000 a 2003–2010. Je autorem stovek vědeckých a odborných prací. Obdržel 9 čestných doktorátů a 3 čestné profesury.

studentů. V současné době můžeme hovořit o dvaadvaceti tisících studentů.

V čem vidíte konkrétní příčiny rostoucího počtu studentů?

Provozně ekonomická fakulta představuje víc než padesát procent ze zmíněného počtu studentů a tento nárůst je výsledkem zájmu o studium dobře koncipovaných studijních oborů. Například u nás už dávno nevyužíváme jen provoz a řízení, ekonomii či později zavedenou informatiku, ale třeba i veřejnou správu a regionální rozvoj.

Bylo by chybou, kdyby nárůst studentů odrážel klesající úroveň školy. Jsem přesvědčen, že tomu tak rozhodně není. Jednak počet zájemců o studium roste rychleji než počet studentů, a pak mezi ekonomickými fakultami jsme na prvním místě pokud jde o zaměstnanost absolventů.

Naše škola má konkurenční výhodu v tradici velmi úzkého vztahu vyučujících a studentů. Sám se při tom snažím mladým lidem vštípit, že budoucnost je otevřená. Pro někoho to je ohrožení, pro silné je to příležitost. Využijme ji v duchu rčení: „Přejme si to, v co věříme, snášeje to, co se stane...“

-red-

Děkuji Vám a přeji vše dobré do dalších let!

V těchto dnech slaví prof. Ing. Jan Hron, DrSc., dr. h. c., sedmdesáté narozeniny a rád bych mu i touto cestou pográtuloval.

Profesor Jan Hron působí celou svoji kariéru na katedře řízení. Vychoval a ovlivnil stovky, ba tisíce ekonomů a manažerů. Význam jeho osobního nasazení a dopad jeho mnohaleté pedagogické činnosti lze jen těžko vyčíslit, co však lze shrnout řečí čísel, je stopa jeho vědecko-výzkumné práce. Jan Hron je autorem stovek odborných prací, desítek učebnic a desítky jeho titulů vyšly v zahraničí. Je místopředsedou České akademie zemědělských věd, členem řady vědeckých rad a desítky odborných komisí a společností u nás i v Evropě.

V akademických funkcích pak Jan Hron předvedl, že odborné znalosti umí využít v praxi: během jeho vedení univerzity se znásobil počet studentů i absolventů, byl vytvořen třístupňový systém vzdělávání, vznikly nové programy a obory, včetně těch vyučovaných v angličtině, byla založena Fakulta životního prostředí. Rozšířila se zahraniční spolupráce a ČZU se stala členem prestižní Euroleague for Life Sciences.

Za to vše patří Janu Hronovi mé poděkování a přeji mu pevné zdraví a vše dobré do dalších let!

prof. Ing. Jiří Balík, CSc.
rektor

Projekt interaktivní mapy úspěš



Navrhovatelem úspěšného projektu je děkan FAPPZ prof. Ing. Pavel Tlustoš, CSc.

Mezi 183 projekty podpořenými z fondu Evropské unie pro životní prostředí LIFE + je i projekt, který předložila ČZU v Praze. Jeho cílem je vytvořit interaktivní mapy alternativních zdrojů energie, jejich výskytu a možností lokálního využití.

Projekty LIFE + jsou specifické tím, že jsou zaměřeny na problematiku životního prostředí a že přesahují vědeckou oblast směrem k rozhodovacím a legislativním procesům. Podle děkana FAAPZ prof. Ing. Pavla Tlustoše, CSc., navrhovatele projektu interaktivní mapy alternativních zdrojů energie, tento záměr zaujal svojí komplexností – pokrývá celou republiku a díky širokému spektru partnerů i všechny podstatné alternativní zdroje energie.

Co přesně bude výstupem projektu?

Interaktivní mapa rozložení vhodných obnovitelných zdrojů v jednotlivých regionech. Podnikání v oblasti obnovitelných zdrojů je a bude atraktivní, ale máme za to, že se s nimi někdy nakládá nerozváženě a ne-

hospodárně, příkladem je třeba přeprava biomasy na velké vzdálenosti. Naší snahou je vytipovat možnosti obnovitelných zdrojů v jednotlivých lokalitách, vzájemně porovnat jednotlivé zdroje a naznačit minimalizaci souvisejících energetických výdajů. Proto je právě důležité, aby byly zahrnuty odlišné zdroje do jedné podrobné mapy, která bude průběžně aktualizovaná.

Komu bude mapa sloužit?

Takový nástroj bude užitečný pro zákonodárce, státní i veřejnou správu a pro strategické plánování soukromých společností. Pozitivní odezvu máme ze strany ministerstva pro místní rozvoj, ministerstva životního prostředí, Asociace krajů a dalších institucí, které řeší strategický rozvoj regionů.

Kde se vlastně zrodil nápad vytvořit takovou mapu?

Na zrod podobných nápadů jsou dobré konference. Už dlouho se věnujeme pěstování biomasy na kontaminovaných plochách, zabýváme se i anaerobní fermentací biomasy. Máme řadu experimentálních dat, která jsme na různých konferencích opakovaně prezentovali. A ve vzájemných diskusích s budoucími partnery se pak zrodil tento konkrétní nápad. Ten se třbil od roku 2009. Samotný projekt díky aktivní účasti partnerů vznikl několik měsíců.

Chystáte se podat další projekt do programu LIFE+?

Částečně – chceme, tentokrát jako partner, vstoupit do projektu centra excelence, které bude vyvíjet konkrétní způsoby využití biomasy a vůbec obnovitelných zdrojů. Tady už nepůjde o zmapování možností, ale intenzifikaci a efektivitu jejich využití.

-red-

Základní informace o projektu

Cílem projektu Regional Sustainable Energy Policy based on the Interactive Map of Sources (Regionální energetická politika založená na interaktivní mapě obnovitelných zdrojů) je vytvořit, zavést do praxe a rozšířit v rámci veřejné správy a podnikatelského sektoru nový komplexní nástroj pro územní plánování v oblasti navrhování a posuzování projektů energetických zdrojů. Hlavním hlediskem je účelné využívání přírodních zdrojů a ochrana životního prostředí s cílem, aby se počet nesprávně posouzených projektů obnovitelných zdrojů energie snížil na polovinu.

Nová metoda bude využívat inovativní softwarový nástroj – interaktivní mapu pod-

mínek pro využití obnovitelných a alternativních zdrojů energie včetně biopaliv.

Stávající rozmach obnovitelných zdrojů energie a výroby biopaliv byl zahájen systémem kvót a dotací bez ohledu na místní specifika a nadregionální souvislosti. Stávající systémy podpory nejsou dostatečně flexibilní, a nemohou tak reagovat na všechny důsledky překotného vývoje v této oblasti. Tím vzniká napětí mezi obnovitelnými zdroji energie na straně jedné a přírodními zdroji, biologickou rozmanitostí, kvalitou prostředí v sídelních lokalitách, bezpečností potravin a ochranou místního klimatu na straně druhé.

Uvedený nástroj zahrne území celé republiky a všechny potenciální obnovitelné

zdroje energie a biopaliv. Bude vymezovat možnosti a parametry pro jejich využití v dlouhodobém měřítku s ohledem na zásady hospodářské a sociální udržitelnosti, stejně jako ochranu životního prostředí, zachování biodiverzity, bezpečnost potravin a snahu o energetickou soběstačnost v dané lokalitě.

Partnery projektu jsou Česká technologická platforma pro užití biosložek v dopravě a chemickém průmyslu, ECO trend Research centre, s.r.o., CZ Biom – České sdružení pro biomasu, GEODÉZIE – TOPOS, a.s. a Ministerstvo životního prostředí ČR. Rozpočet tříletého projektu činí 1 538 534 eur (přibližně 37 milionů Kč), přičemž polovinu tvoří dotace.



Profesorem pro obor Ochrana rostlin byl Pavel Ryšánek jmenován 24. června 2011.

Prof. Ing. Pavel Ryšánek, CSc., (*1958) vystudoval fyto technický obor na VŠZ v Praze a nastoupil jako výzkumný a vývojový pracovník VŠÚŘ Semčice. Od roku 1991 působí na VŠZ a posléze ČZU. Od roku 2000, kdy se habilitoval, vede katedru ochrany rostlin FAPPZ. Je členem mnoha vědeckých společností včetně American Phytopathological Society a International Society for Horticultural Sciences.

Mám radost z úspěchů absolventů

„Snažím se, aby studenti vedle odborných znalostí získali víru ve vlastní schopnosti spolu se zodpovědností za své výsledky,“ říká prof. Ing. Pavel Ryšánek, CSc.

Jak byste charakterizoval vaše výzkumné zaměření pro zájemce mimo obor?

Jednou z hlavních oblastí našeho zájmu je vývoj diagnostických metod pro detekci a determinaci škodlivých organismů. Podobně jako v medicíně musí lékař nejdříve poznat chorobu, kterou pacient trpí, aby ho mohl úspěšně léčit, i v ochraně rostlin obvykle musíme škůdce či patogena přesně určit, abychom mohli vybrat správnou metodu ochrany proti němu. Naše metody jsou potom využitelné i při zjišťování výskytu a rozšíření škodlivých organismů na území České republiky, při návrhu karanténních opatření a podobně.

Další oblastí je studium biologických vlastností škodlivých organismů, jejichž znalost lze následně využít při stanovení konkrétních metod ochrany. Do této oblasti také částečně patří i vývoj metod prognózy výskytu škodlivých organismů.

V neposlední řadě se zabýváme vlastními metodami ochrany rostlin jak na principu využití syntetických pesticidů, tak i na bázi různých antagonistických organismů a tzv. botanických pesticidů získaných z rostlin.

Jaké naděje vkládáte do botanických pesticidů, bude procento jejich využitelnosti růst?

Zájem o botanické pesticidy je velký, určitě bude jejich význam a využití růst spolu s oblibou ekologického zemědělství, ovšem k ochraně všech plodin a za všech okolností stačit nemohou.

Věnujete se dlouhodobě vedení doktorandů, co se jim snažíte vštípit především?

Pod mým přímým či nepřímým vedením obhájilo své disertační práce už přes dvacet doktorandů. Snažím se, aby kromě odborných znalostí získali víru ve vlastní schopnosti spolu se zodpovědností za své výsledky. Aby se naučili týmové práci, byli schopni získat peníze pro svůj výzkum a měli i mezinárodní zkušenosti jednak s prací v zahraničních laboratořích a jednak s prezentací svých výsledků na konferencích.

A daří se vám to?

Upřímně řečeno někdy více, jindy méně, pedagogickou práci je třeba hodnotit s odstupem. Každopádně bych ocenil, kdybychom měli méně administrativy a ještě více času na mladší kolegy. Problémem je také úbytek peněz na tzv. specifický výzkum, z kterých řadu doktorandských aktivit financujeme.

Mezi vašimi doktorandy jsou i zahraniční kolegové, liší se v něčem jejich přístup od jejich českých kolegů doktorandů?

Mí zahraniční doktorandi zatím pocházel pouze ze zemí třetího světa, takže můj pohled může být v tomto směru zkreslený. Od svých českých kolegů se liší především na začátku svého studia, kdy jim obvykle trvá déle, než získají potřebnou pracovní samostatnost, jistotu a iniciativu, aby při své každodenní činnosti nebyli zcela závislí na přímých pokynech školitele či konzultanta. Někteří potom „naberou obrátky“ a svou pílí a dosaženými výsledky leckdy předčí i své české kolegy, jiní zůstanou na průměru nebo pod ním.

Těší Vás pedagogická práce?

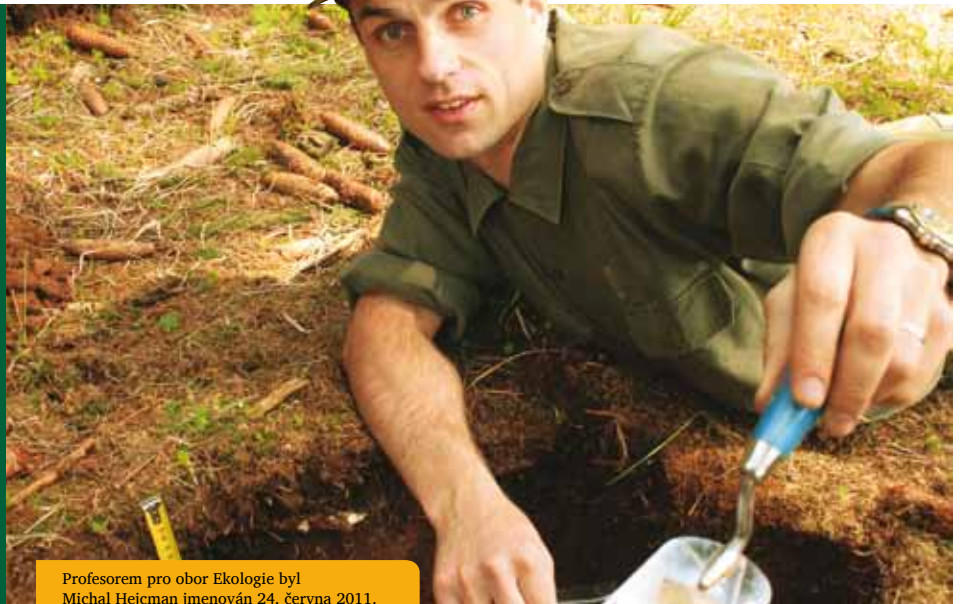
Nejvíce mne baví výuka specializovaných předmětů v rámci našeho programu Rostlinolékařství, u kterých je obvykle odezva studentů a jejich snaha něco se naučit nejvyšší. Obzvláště potěšující bývá práce s doktorandy, u nichž člověk leckdy vidí, že z napohled celkem průměrného studenta magisterského programu se stává výborný vědecký pracovník, který je schopen se uplatnit i na zahraničních pracovištích. Vždy mám radost z úspěchů našich absolventů, kteří se prosadili ve svém oboru. Naopak nesnáším studenty, kteří si na univerzitu přišli pouze pro titul a podle toho zaujímají postoj ke studiu.

-red-

Můj život v 5 číslech

53 let
102 kg
1 manželka
3 děti
3 psi

Prof. RNDr. Michal Hejman, Ph.D. et Ph.D., (*1976) vystudoval Biologickou fakultu Jihočeské univerzity v Českých Budějovicích. V roce 2000 nastoupil jako odborný pracovník ke Správě KRNAP. Od roku 2003 pracuje na ČZU, kde od roku 2007 působí jako docent na katedře ekologie a vyučuje předměty Agroekosystémy, Geobotanika a Nelesní vegetace. Travní porosty zkoumal v Itálii, Norsku, Německu a v Senegalu. Je členem České botanické společnosti a International Association for Vegetation Science.



Profesorem pro obor Ekologie byl Michal Hejman jmenován 24. června 2011.

Ekologie je obor s velkou perspektivou

„Ekologii vnímám jako obor,“ říká profesor Michal Hejman, „který skládá dohromady informace z různých vědních disciplín od fyziologie přes botaniku a zoologii až po chemii, je pojičkou mezi různými pracovišti ČZU.“

Jak byste jednoduše shrnul výzkumy, kterým se věnujete?

V minulých letech jsme sledovali vliv herbivorů na druhové složení travních porostů, tedy jakým způsobem pastva ovlivňuje jejich druhové složení, které druhy jsou podporovány pastvou a které naopak pod vlivem pastvy ustupují. Dnes se věnujeme především koloběhu živin v ekosystémech. Tedy zjišťujeme, které rostliny jsou náročné na různé živiny a které fyziologické adaptace to vysvětlují.

Co si od tohoto výzkumu slibujete v praxi?

Například doporučení pro zemědělce, jakým způsobem pást, aby udrželi vysokou kvalitu píce, a zároveň nepodporovali na živiny náročné pastevní plevele. Druhou velkou oblastí je doporučení, jakým způsobem hnojit, aby píce dosahovala optimální kvality...

... a přitom nedošlo k devastaci životního prostředí...

... přesně tak.

Jak se vám spolupracuje se zemědělci?

Spolupracujeme s profesními organizacemi jako je Svaz chovatelů ovcí a koz, hovoříme s konkrétními zemědělci, zajišťujeme

poradenství na farmách a pochopitelně publikujeme články v periodikách určených zemědělcům.

Obrovský problém je například výskyt širokolistých šťovíků, které nejsou spásány dobyt看em, v travních porostech. Mají velkou regenerační schopnost podzemních orgánů a zároveň vytvářejí obrovské množství semen, která mají dlouhodobou klíčivost. Proto zpracováváme projekt na jejich omezení mechanickými zásahy, biologickými prostředky ale i chemickou cestou. Pro ekologické zemědělství, kde nejsou herbicidní přípravky přijatelné, není dosud zpracován vhodný postup, jak šťovíky v travních porostech vhodně omezovat.

Také jste se věnoval horským loukám v Krkonoších?

Zkoumali jsme smilkové trávníky nad horní hranicí lesa, zejména schopnost a rychlost jejich regenerace. Jde o unikátní travní porosty, protože podobné se vyskytují nejbližší až ve Skandinávii. Je to tundrové společenstvo, které jinde ve střední Evropě nenajdeme, můžeme jej totiž považovat za glaciální relikv – vyskytují se v něm druhy rostlin, které přežily zalednění.

Kolem Labské nebo Luční boudy se dříve intenzivně hospodařilo. Dnes je to paradoxně první, nejpřísněji chráněná zóna národního parku. Šíří se tam vysoké druhy trav, které lze omezit pravidelným sečením. Sledovaná vzácná společenstva jsou paradoxně ohrožena tím, že se tam dnes nic neděje!

Rozumím-li vám dobře, nejste jako ekolog stoupencem konzervačního přístupu?

Ten je dnes již překonán. Krajina ve střední Evropě se vyvinula do dnešní podoby díky lidské činnosti – včetně pastvy. Téměř všechna chráněná společenstva jsou do značné míry ovlivněna dlouhodobým lidským hospodařením. Jsem zastáncem aktivního přístupu. O travní společenstva je třeba se starat, což může znamenat je spásat, sekat nebo na nich jinak vhodně hospodařit. Celá moje vědecká i pedagogická práce je na hranici mezi ekologií a zemědělstvím, díky tomu snad trochu mírním některé extrémní názory ekologů či na druhou stranu radikální produkční postoje některých zemědělců.

-red-

Můj život v 5 číslech

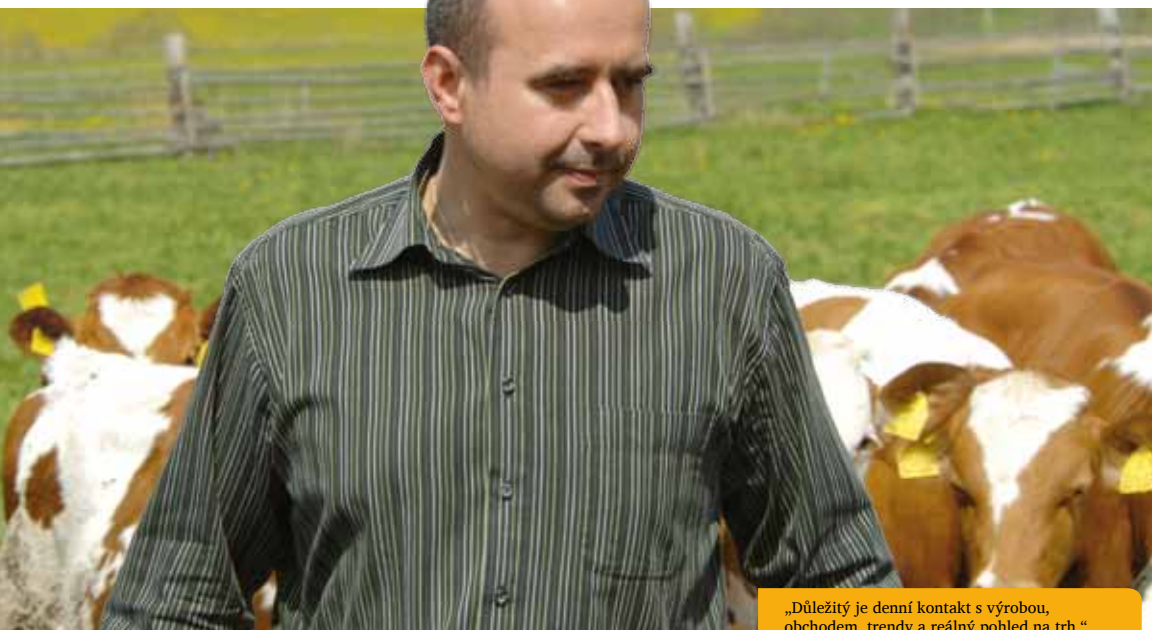
3 děti (Míša, Honzík a Jára)

3 profesní zájmy (přírodní vědy, zemědělství a historie)

3 pracoviště (Fakulta životního prostředí ČZU, Výzkumný ústav rostlinné výroby a Filozofická fakulta UK)

3 koníčky (hra na hudební nástroje, zpěv a vytrvalostní běh)

3 doktoráty (v oboru Ekologie na ČZU, v oboru Botanika na UK, poslední, na němž v současnosti pracuji, snad bude v oboru Archeologie na UK)



„Důležitý je denní kontakt s výrobou, obchodem, trendy a reálný pohled na trh.“

Ing. Michal Škoda (*1963) vystudoval obor Zootechnik na Vysoké škole zemědělské. Po vojně nastoupil jako vedoucí střediska živočišné výroby Státního statku Teplá v rámci Agrokombinátu Karlovy Vary. Od roku 1991 je ředitelem akciové společnosti Hollandia Karlovy Vary, a.s.

Společná cesta za úspěchem

Ing. Michal Škoda již přes dvacet let vede velmi úspěšnou společnost Hollandia Karlovy Vary, a.s. Jeho cílem je nejen maximální zisk, ale i práce s lidmi a společná cesta za úspěchem.

Jogurt Delikatesse více od Vaší společnosti nedávno zvítězil v soutěži Mlékárenský výrobek roku 2011. Co pro Vás takové ocenění znamená?

Ocenění je vždy povzbuzením pro další práci. A oceněný výrobek si to opravdu zaslouží! Členové komise, která výrobek vybrala ze širokého portfolia výrobků, jsou profesionálové v oboru. Jejich rozhodnutí může naznačit marketingový a prodejní potenciál výrobku.

Je to ale jenom začátek cesty. Teprve obchodníci a dále hlavně naši zákazníci rozhodnou, jaký bude skutečný prodejní úspěch.

Vášim heslem je Mléčné výrobky v souladu s přírodou a skutečně jste získali řadu ocenění za ekologický přístup při zpracování mléka a mléčných produktů, v čem je pro vás tento postoj přínosný?

I v dnešním tlaku na výrobní náklady a cenovou konkurenceschopnost se vždycky snažíme o zajištění špičkové kvality vstupních surovin, perfektní zvládnutí celého procesu výroby, kontroly jakosti a dále zajištění kontrolované logistiky až k odběrateli. Naše společnost je držitelem certifikátu IFS FOOD (at Higher Level).

Letos slavíme 20 let na trhu. I to svědčí o tom, že naši věrní zákazníci naše výrobky opakovaně vyhledávají.

Jakou roli pro Vás osobně hraje fakt, že firma sídlí v Krásném Údolí, v ekologicky čistém kraji?

Snažím se obecně řídit heslem Žij a nech žít, proto si myslím, že i příroda a krajina by měly být zachovány pro další generace v přijatelné formě.

Hovoříte o perfektním zvládnutí procesu výroby – co je pro vás osobně při vedení firmy klíčové?

Pochopil jsem, že nejdůležitější jsou ve firmě lidé a jejich skutečný přístup k práci. Pokud říkám skutečný přístup k práci, mluvím o konkrétních výsledcích konkrétních lidí. Nemám rád dlouhé a zbytečné porady, tím méně mnoho zbytečných řečí. Důležitý je denní kontakt s výrobou, obchodem, trendy a reálný pohled na trh.

Přivedla Vás k docenění role lidí ve firmě nějaká konkrétní zkušenost, osobní příklad jiného manažera?

Již od střední školy jsem byl obdivovatelem a zastáncem baťovského způsobu řízení

firmy. Tedy nejen maximální zisk při podnikání, ale i práce s lidmi a společná cesta za úspěchem.

Do jaké míry Vás pro Vaší dnešní pozici připravila studia na ČZU?

Rád bych se nejprve zmínil o studiu na Střední zemědělské technické škole v Brandýse nad Labem. Mimo kvalitních teoretických základů jsme zde dostali velmi dobré praktické znalosti a dovednosti.

Co se týká studia na VŠZ, nyní ČZU, musím konstatovat, že teoretické předměty na začátku studia, matematika nebo fyzika, nebyly jednoduché. S časem studia se ale přiblížily obory blízké zemědělské výrobě, které, myslím, byly vyučovány na vysoké úrovni.

Co jste si ze školy především odnesl a co vám naopak zpětně viděno nejvíce chybělo?

Vysoká škola, mimo odborných znalostí, hlavně v člověku upevňuje vnitřní kázeň, vůli a sebeovládání. Důležité je i stanovení si priorit a konečného cíle. Překážky se samozřejmě vždy objeví, a to většinou vždy v nejméně vhodný okamžik. Také by si člověk měl během studia uvědomit, zdali je schopen řídit kolektiv lidí, nebo se chce raději věnovat individuálním aktivitám.

Obecným nedostatkem školství bylo v době mého studia studium jazyků. Mimo povinné ruštiny bylo studium angličtiny, němčiny nebo jiného světového jazyka trochu okrajovou záležitostí. V dnešní době je úspěšná seberealizace bez dobrých jazykových znalostí v jakémkoliv oboru zcela nemožná.



Akademické tituly je třeba používat tak, jak je kdo má uvedeny ve svém diplomu.

Jak porovnat akademická označení v češtině a angličtině?

Na rozdíl od zemí, kde se mluví anglicky a kde se dlouhodobě dodržuje tradiční označování, prošly akademické tituly u nás v nedávné minulosti mnoha změnami. Tyto změny probíhají u nás i v současnosti, a o to náročnější je nalézt vhodné paralely mezi tuzemskými a anglofonními tituly.

(Pokračování z minulého čísla Zpravodaje)

V současné české praxi se u nás stále používá soubor starých titulů, tzv. malý doktorát – PhDr., MVDr., apod. a titul Ing., které se uvádějí před jménem, a tituly CSc. a DrSc. uváděné za jménem. Někteří starší absolventi vysokých škol mohou i nadále užívat své tituly promovány filolog, pedagog (ve zkratce např. prom. mat., prom. fil. apod.). Dále se v současné české praxi uděluje soubor nových titulů – Bc. a Mgr. uváděné před jménem a titul Ph.D. používaný za jménem. Stále se uděluje i titul Ing.

V současné české praxi se ale také uděluje tituly BSc a MSc v oborech, které se vyučují anglicky. To jsou ovšem tituly z anglické soustavy. Současně se také uděluje módní titul MBA (Master of Business Administration), který stojí mimo náš systém.

Z uvedeného vyplývá, že titul Ing. se používá jak postaru, tak v nové soustavě a neměl by se překládat ani jakkoli převádět. Za zvlášť nevhodnou praxi považují nahrazování titulu Ing. společně s CSc. označením zkratkou Dr. před jménem. Podobně není vhodné nahrazovat titul CSc. zkratkou Ph.D. K dosažení titulu Ph.D. se vyžadují zcela jiné znalosti, než byly vyžadovány k titulu CSc. Každý by měl používat tituly tak, jak je má uvedeny v příslušných dokladech. Také tzv. malé doktoráty typu JUDr., MVDr., PhDr. by se měly ponechávat beze změny před jménem. Totéž platí o tzv. promovaných titulech. Výměna titulu třeba prom. práv. za titul Mgr. je nevhodná.

„Většina anglických zkratk titulů neodpovídá zkratkám českým, ani jim často přesně nerozumíme. Není důvod, proč bychom měli sami převádět a překládat zkratky naše.“

Anglická praxe

K anglické praxi lze zjednodušeně říci, že existují dva soubory: BSc a MSc v oborech technických a BA a MA v oborech humanitních (Sc = Science, A = Arts). Tituly Ph.D. a DrSc. (doktor filozofie a doktor věd) se uděluje bez ohledu na vědní obor.

Na vysvětlenou k titulu Ph.D. je třeba rozptýlit častou neznalost jeho obsahu: není to označení pro absolventa studií filozofie, ale znamená to historicky, že jeho nositel je schopen „filozofovat, učeně disputovat“ ve svém vědním oboru.

V anglické praxi se tedy řeší stupeň i obor vysokoškolské kvalifikace. Například u právníků to je LLB (bakalář), LLM (magistr) a LLD (doktor). Podobně je např. BEd (Bachelor of Education), MEd (Master of Education), EdD (Doctor of Education). Pro porovnání s naším MBA se v Anglii a v USA uděluje postupně tituly BBA (Bachelor of Business Administration), MBA (Master of Business Administration), DBA (Doctor of Business Administration).

U nás tato návaznost není, a proto je třeba používat akademické tituly tak, jak je kdo má ve svém diplomu.

Navštívenky

Jak a které tituly, funkce a hodnosti používat v navštívenkách a v literárních pramenech? Navštívenky mají omezený prostor, a proto je nejlépe použít jen nejvyšší dosaženou funkci, hodnost a titul.

Publikace naopak mívají prostoru dostatek a tituly se píše často všechny, v časovém pořadí jejich dosažení. V anglické praxi jde o to, že někdo má třeba LLB z Oxfordu, LLM má z Leedsu, a tím se není třeba chlubit, ale LLD má až z Yaleu. Každé to místní jméno může mít svůj význam při hledání zaměstnání nebo při jmenování do funkce.

Napíše se tedy na navštívenku: Prof. John Brown, LLD (Yale); zatímco do publikace: Professor John Brown, LLB (Oxford), LLM (Leeds), LLD (Yale). V anglických publikacích se opravdu fantazii meze nekladou a vedle titulů, hodností a funkcí se uvádějí i zkratky společností a institucí, kterých je akademik členem. Např. FRAS (Fellow of the Royal Agricultural Society), FIAGM (Fellow of the Institute of Agricultural Managers), FSA (Fellow of the Society of Archaeology).

V českých podmínkách na navštívence uvádíme většinou: prof. Ing. Jan Novák, CSc., nebo doc. Jan Pinc, Ph.D., (neuvádí třeba Bc. a Mgr., i když je má). Podobně v českých publikacích nebývá zvykem uvádět veškeré postupně dosažené tituly a hodnosti.

V našich podmínkách je užívání titulů často ovlivněno historickým a společenským vývojem. Známé příklady Dr. et Dr. nebo zdvojené tituly Bc. et Mgr., Dr. et Ing. nebo prof. PhDr. Ing. arch. Jan Novák, Ph.D., DrSc. Nic proti tomu, ale není nutné takové tituly překládat ani převádět na anglické ekvivalenty.



V letošním roce opouštělo v červnu rozkvetlý areál naší univerzity téměř 4 600 nových absolventů.

Zhodnocení státních závěrečných a státních bakalářských zkoušek

Každoročně je krásný čas konce května a začátku června jedno z nejnáročnějších období akademického roku. Některé studenty a pedagogy čekají závěrečné zkoušky.

Státní bakalářskou zkoušku (SBZ) vykonalo celkem 2 514 studentů (oproti 2 299 v roce 2010), z nich naprostá většina 2 402 (95,5 %) úspěšně a 112 (4,5 %) neúspěšně. Státní závěrečnou zkoušku (SZZ) v magisterských studijních programech vykonalo celkem 2 265 studentů (oproti 2010 v roce 2010), z toho 2 192 (96,8 %) úspěšně a 73 (3,2 %) neúspěšně. Podrobnější údaje jsou uvedeny v tabulkách. Celkový počet úspěšných absolventů ČZU v bakalářských i magisterských studijních programech je tedy 4 594. To představuje meziroční nárůst o téměř 9 % (ve stejném období roku 2010

Výsledky státních BAKALÁŘSKÝCH zkoušek					
Fakulta/Ins.	Prezenční forma studia		Kombinovaná forma studia		CELKEM absolventů
	Prospěl	Neprospěl	Prospěl	Neprospěl	
PEF	799	20	378	11	1208
FAPPZ	363	11	111	1	486
TF	142	1	53	0	196
FŽP	147	9	145	15	316
FLD	79	15	78	19	191
ITS	31	9	0	0	40
IVP	x	x	76	1	77
Celkem ČZU	1561	65	841	47	2514

Výsledky státních ZÁVĚREČNÝCH zkoušek					
Fakulta/Ins.	Prezenční forma studia		Kombinovaná forma studia		CELKEM absolventů
	Prospěl	Neprospěl	Prospěl	Neprospěl	
PEF	659	3	566	20	1248
FAPPZ	245	0	113	11	369
TF	114	1	43	1	159
FŽP	151	7	144	14	316
FLD	80	10	28	6	124
ITS	49	0	0	0	49
Celkem ČZU	1298	21	894	52	2265



Všechny diplomové a bakalářské práce procházejí kontrolou na plagiátorství prostřednictvím IS Thesis. U žádné práce nebylo plagiátorství prokázáno.

úspěšně absolvovalo celkem 4 121 studentů). Celkem 47 absolventů (1,0 %) obdrželo cenu rektora a 245 (5,3 %) pochvalné uznání děkana.

Všechna uvedená čísla jsou za období květen–červen 2011 (a srovnávána se stejným obdobím 2010). V tabulkách není ještě zahrnut výsledek podzimního kola státních závěrečných zkoušek nebo opravných zkoušek na některých fakultách či institutech. Čísla v tabulkách také nezahrnují výsledky únorových státních bakalářských a státních závěrečných zkoušek na PEF, kde zkoušky absolvovalo 319 bakalářů (302 úspěšně a 17 neúspěšně) a 298 magistrů (z toho 279 úspěšně a 19 neúspěšně).

„Velká pozornost je věnována kvalitě obhajovaných bakalářských a diplomových prací. Požadavky na studenty se v tomto směru v poslední době stále zvyšují, což se pozitivně projevuje na viditelně stoupající kvalitě absolventských prací našich studentů.“

Ke zlepšení kvality obhajovaných prací by také mělo přispět jejich zveřejňování, které je od 1. dubna 2011 spuštěno na webově adrese <http://vskp.czu.cz>.

Všechny odevzdané diplomové a bakalářské práce také procházejí kontrolou na plagiátorství prostřednictvím IS Thesis. U žádné práce nebylo plagiátorství prokázáno. Pro příští rok budou výsledky kontroly na plagiátorství přenášeny přímo do IS Badis, tak aby byly k dispozici vedoucímu práce při zpracování posudku.

Státní bakalářské zkoušky a státní závěrečné zkoušky jsou každoročně velmi náročné po stránce organizační i pedagogické. Na celé univerzitě se jich každý rok účastní několik set zkoušejících, jak z ČZU,

tak externistů. Další pracovníci se věnují jejich organizačnímu zajištění. Všem, kteří se zasloužili o zdárný a bezproblémový průběh státních bakalářských i státních závě-

rečných zkoušek na fakultách a institutech ČZU, patří velké poděkování.

Ing. Petr Zasadil, Ph.D.
prorektor pro pedagogickou činnost

Cena rektora za vynikající diplomové práce

V letošním roce poprvé byly udělovány ceny rektora za vynikající diplomové práce. Vítězné práce nominovaly jednotlivé fakulty. Celkem bylo uděleno 30 cen, počet oceněných prací na jednotlivých fakultách vycházel z počtu absolventů na dané fakultě. Všechny oceněné práce jsou na vynikající odborné i formální úrovni a mohou být vzorem pro své následovnický. Řada oceněných prací je připravována k publikování ve vědeckých časopisech. Ocenění studenti byli rektorem ČZU finančně odměněni.

Udělené Ceny rektora za vynikající diplomovou práci

Student	Vedoucí práce	Fakulta
Filla Michal	Ing. Valérie Váchová	PEF
Fučíková Kateřina	Ing. Martina Königová, Ph.D.	PEF
Haering Filip	Ing. Eva Kaňková, Ph.D.	PEF
Horáková Petra	doc. Ing. PhDr. Karel Šrédli, CSc.	PEF
Kašpar Petr	doc. Ing. Jaromír Štůsek, CSc.	PEF
Lustigová Zdeňka	Ing. Lukáš Moravec, Ph.D.	PEF
Morávek Jan	doc. Ing. Aleš Hes, CSc.	PEF
Musil Lukáš	doc. Ing. Josef Brčák, CSc.	PEF
Nová Hana	doc. Ing. Jaroslav Švasta, CSc.	PEF
Pittnerová Lucie	Ing. Zuzana Pacáková	PEF
Šperlichová Romana	Ing. Martina Königová, Ph.D.	PEF
Vališová Andrea	prof. Ing. Jaroslav Homolka, CSc.	PEF
Viktorinová Eva	doc. Ing. PhDr. Karel Šrédli, CSc.	PEF
Bauer Jiří	Ing. Luboš Vostrý, Ph.D.	FAPPZ
Rosenbergová Dana	Ing. Jan Navrátil, CSc.	FAPPZ
Slívová Kristýna	doc. Ing. Matouš Jebavý, Ph.D.	FAPPZ
Štiková Marie	prof. Dr. Ing. Luboš Borůvka	FAPPZ
Vráblík Aleš	prof. Ing. Josef Soukup, CSc.	FAPPZ
Zemínová Petra	Mgr. Vladimír Vrabec, Ph.D.	FAPPZ
Hůla Pavel	Ing. Jiří Mašek, Ph.D.	TF
Mašek Lukáš	prof. Ing. Radomír Adamovský, DrSc.	TF
Procházka Jaroslav	prof. Dr. Ing. František Kumhála	TF
Sajdl Jan	Ing. Petra Nováková, Ph.D.	FLD
Trávníček Václav	Ing. Jan Bomba, Ph.D.	FLD
Bártková Eva	prof. Ing. Arch. Karel Maier, CSc.	FŽP
Hrdličková Jana	doc. RNDr. Michal Hejcman, Ph.D. et. Ph.D.	FŽP
Smolová Daniela	Ing. Jiří Vojar, Ph.D.	FŽP
Šrámková Iva	Ing. Radek Roub, Ph.D.	FŽP
Zemanová Lucie	doc. RNDr. Jana Kocourková, CSc.	FŽP
Andrlová Jana	doc. Dr. Ing. Eloy Fernández	ITS



Zajímavé vědecko-výzkumné projekty ČZU

Fakulty ČZU prezentují svoje nejlepší či nejzajímavější výzkumné projekty. Tentokrát se představuje Fakulta lesnická a dřevařská a Fakulta agrobiologie, potravinových a přírodních zdrojů.

Fakulta agrobiologie, potravinových a přírodních zdrojů:

V centru pozornosti bifidobakterie a bakterie mléčného kvašení

Na katedře mikrobiologie, výživy a dietetiky je dlouhodobě prováděn úspěšný výzkum v oblasti ekologie a funkce gastrointestinálních bakterií. Vedoucím týmu je prof. Rada, dalšími členy doc. Vlková, Ing. Tlapaková, Ing. Ročková, Ing. Bunešová a Ing. Killer. Pozornost je věnována zejména bifidobakteriím a bakteriím mléčného kvašení. Bifidobakterie jsou detekovány v trávicím traktu, fekálních vzorcích a vzorcích stolice hospodářských a divoce žijících zvířat, kojců a dospělých lidí.

Jsou používány metody FISH (fluorescence in situ hybridization) a PCR (po-

lymerase chain reaction) a její modifikace (PCR-DGGE, PCR-DGGE) a také metody průkazu bifidobakterií pomocí detekce specifických enzymů (fruktoso-6-fosfát fosfoketolasa, α -galaktosidasa, α -glukosidasa). Mezi nové poznatky a metody objevené a vyvinuté v této oblasti na katedře patří vývoj selektivního média pro stanovení glukoso-nefermentujících bifidobakterií ve slepých střevech drůbeže, objevení anaerobních bakterií-bifidobakterií ve voliti drůbeže a metoda rychlé enzymatické detekce bifidobakterií (během dvou hodin) ve stolici kojců.

V rámci aktuálně řešených grantů je také sledován vývoj střevní mikroflóry mláďat přežvýkavců (telat a jehňat) a nejnověji také čmeláků a včel s cílem jejího pozitivního ovlivnění. Katedra se také dlouhodobě

zabývá taxonomií bifidobakterií a příbuzných rodů. Identifikace je prováděna na základě polyfázického přístupu. Jsou používány jak metody fenotypové, tak molekulárně genetické, včetně sekvenování fylogenetických markerů, jako jsou geny pro 16SrRNA a Hsp protein.

V této problematice katedra spolupracuje i s dalšími pracovišti, jako je ÚŽFG AV ČR, Česká sbírka mikroorganismů a DSMZ. Výsledkem je popis několika nových druhů bifidobakterií z trávicího traktu čmeláků (např. *B. bombi*). Na popisu nových druhů (např. z divokých prasat a primátů) se pracuje. Další problematikou je studium prebiotik, což jsou nestravitelné látky (hlavně oligosacharidy), které jsou přijímány s potravou, přičemž v trávicím traktu selektivně stimulují růst a metabolickou aktivitu prospěšných bakterií, zejména bifidobakterií.

„Katedra mikrobiologie, výživy a dietetiky se velkou měrou podílela na vytvoření nové mezinárodní normy pro stanovení bifidobakterií v mléčných kysaných výrobcích.“

Je testován vliv komerčních prebiotik (fruktooligosacharidy, galaktooligosacharidy) na střevní bakterie, hlavně na bifidobakterie a klostridie. Dále jsou zkoumána přirozená prebiotika obsažená v savčích mléčcích. Podařilo se vyvinout a publikovat metodu pro izolaci a purifikaci oligosacharidů z mateřského mléka. Oligosacharidy mateřského mléka spolu s lysozymem byly identifikovány jako hlavní faktory ovlivňující růst bifidobakterií v mateřském mléce a také v trávicím traktu kojců. Je testován také vliv oligosacharidů mateřského mléka na jiné střevní bakterie jako jsou laktobacily, koliformní bakterie a klostridie.

Další řešenou oblastí je výskyt probiotických bakterií v potravinách. Probiotika jsou živé mikroorganismy, které, jsou-li podávány v adekvátním množství, přispívají ke zlepšení zdravotního stavu hostitele (FAO/WHO, 2001). Katedra se velkou měrou podílela na vytvoření nové mezinárodní normy pro stanovení bifidobakterií v mléčných kysaných výrobcích (ISO29981/IDF220), která vešla v platnost v roce 2010.

Výsledky vědecké práce týmu jsou pravidelně publikovány ve vědeckých časopisech, jen v minulém roce bylo publikováno 11 původních vědeckých prací. Tým spolupracuje také na kruhových a dalších mikrobiologických testech s různými podniky a institucemi (např. Danone, Nestlé, International Dairy Federation).

prof. Ing. Vojtěch Rada, CSc.
FAPPZ

Fakulta lesnická a dřevařská:

Jaké budou dopady klimatických změn na lýkožrouta smrkového?

Kůrovce a Šumava jsou slova, která jsou v poslední době skloňována ve všech pádech.

Problematika rozšíření kůrovce v našich lesích není ale omezena jen na území Šumavy – tento škůdce se vyskytuje na celém

území ČR. Najdeme ho i v těch nejizolovanějších ostrůvcích smrku (např. ve zbytcích smrčin v Českém středohoří), což svědčí o mimořádné schopnosti kůrovce obsadit každou vhodnou niku. Podkorní hmyz, který hlavně díky kalamitnímu výskytu v šumavských lesích rozdělil odbornou a částečně i laickou veřejnost na dva nesmiřitelné tábory, je v našich zeměpisných šířkách dominantním biotickým škodlivým činitelem smrkových porostů. Roční škody jdou do řádu milionů až desítek milionů korun a náklady na prevenci a obranu proti těmto škůdcům v lesích České republiky jsou ještě vyšší. Problematikou ochrany lesa proti podkornímu hmyzu se dlouhodobě zabývá katedra ochrany lesa a myslivosti Fakulty lesnické a dřevařské.

„Projekt ClimIps je zaměřen na studium dopadů globálních klimatických změn na rozšíření a voltinizmus lýkožrouta smrkového ve smrkových porostech České republiky.“

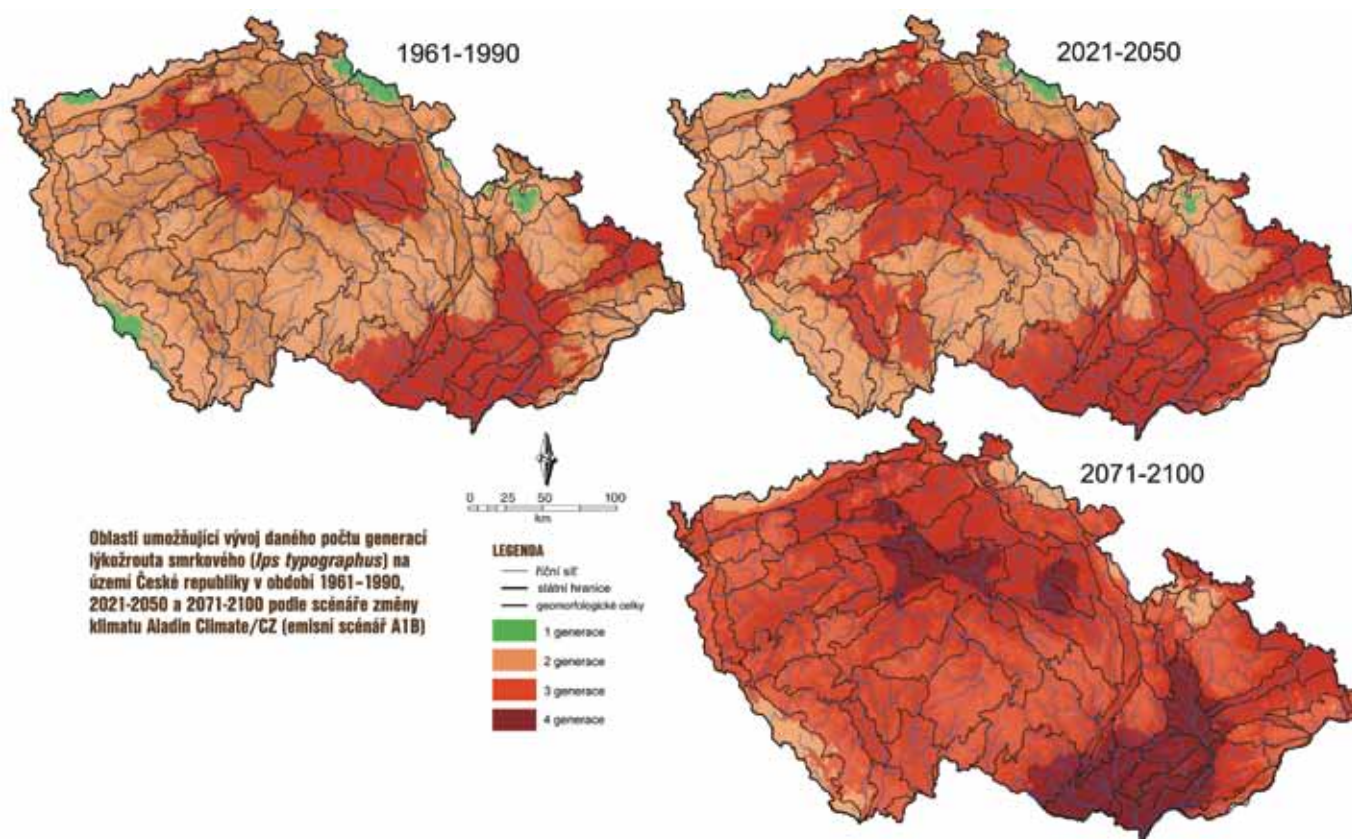
Zajímavým projektem je projekt ClimIps, který je zaměřen na studium dopadů globálních klimatických změn na rozšíření a voltinizmus lýkožrouta smrkového (*Ips typographus*) ve smrkových porostech

České republiky. V projektu se porovnává historický a současný stav voltinizmu (počtu generací) kůrovce (období 1961–2007) s předpokládaným budoucím vývojem klimatu (pro období 2021–2050 a 2071–2100) v závislosti na mezinárodně uznávaných scénářích změny klimatu (adaptovaných pro region střední Evropy v rámci projektu EU CECILIA – Central and Eastern Europe Climate Change Impact and Vulnerability Assessment 2006–2010). Spolu s dalšími daty o distribuci jehličnatých porostů, k jejichž získání byly využity satelitní záznamy Corine Landcover, byli připraveny algoritmy, které dále posloužily jako podklad pro zpracování návrhu praktických opatření pro trvale udržitelný management smrkových porostů i za podmínek klimatických změn. Opatření byla navržena specificky pro nízké, střední a vysoké polohy nejen na obecné úrovni, ale i pro zakládání nových porostů a pro porosty mladé a staré.

Více informací o projektu naleznete na webových stránkách projektu (www.climips.cz).

Na stránkách je k dispozici i geoaplikace, pomocí které je možné sdílet výsledky projektu (managementová opatření pro modelové lesní celky) s návštěvníkem v podobě digitálních map.

doc. RNDr. Tomáš Hlásny, Ph.D.
FLD



Letní škola: Naděje a očekávání byly bohatě naplněny

Letní škola pro americké studenty letos proběhla na ČZU již po dvacáté. Jak ji hodnotili sami účastníci?



Když naši studenti vyjíždějí do zahraničí, vkládá naše univerzita do jejich mobilní řady nadějí a očekávání. Věříme, že poznají kulturu hostitelské země. Očekáváme, že získají odborné znalosti v konkrétních vyučovaných předmětech, jako je v případě ČZU český jazyk, literatura, dějiny, politika, ekonomie, sociologie, životní prostředí nebo zemědělství. Předpokládáme, že mnohem lépe poznají sami sebe. Doufáme, že se spřátelí s lidmi z nové země a že poznají, kolik toho máme všichni společného. A samozřejmě jsme rádi, když si během svého studia v zahraničí užijí nějakou zábavu.

Tyto naděje a očekávání byly bohatě naplněny, když se 10 studentů z University of Missouri v Columbi (USA) zúčastnilo letní školy na ČZU (v anglickém originále summer study programme), a to společně s 8 studenty z Ohio State University. Z české strany program, na kterém spolupracovali mnozí pedagogové a studenti z ČZU, koordinoval Vlastimil Černý z PEF.

Mladí Američané studovali v šestidenní sérii přednášek, poznávali se a spřátelili mezi sebou i s českými vrstevníky a navštívili řadu kulturních akcí, které magická Praha v letních měsících nabízí. K tomu je třeba připojit také typický znak tohoto programu, a to 4 jednodenní exkurze mimo Prahu a šestidenní studijní výjezd především na Moravu. Právě během těchto exkurzí měli studenti možnost přímo vidět široké spektrum zemědělsko-potravinářských systémů v České republice, různorodé způsoby produkce energie (od těžby hnědého uhlí až

po biostanice). Na vlastní oči se seznamovali s životním prostředím a přírodou i s kulturou v konkrétních lokalitách. V živé skutečnosti tak viděli to, o čem se učili.

Já osobně považuji tuto letní školu za úspěšnou. Viděl jsem, jak mí studenti doslova rostli, a to osobnostně i studijně. Viděl jsem, jak je doslova pohlcovala architektura Prahy a jiných měst, jak si osvojovali krásu českého jazyka a hudby, jak obsáhli komplexnost zemědělství v ČR i v EU. A samozřejmě se také naučili české tradici – užívat si nejkvalitnějšího piva na světě.

Zvláště působivé bylo pro mne vidět, jak studijní exkurze posilovaly to, co se studenti naučili na přednáškách. Například návštěvy na různých typech zemědělských podniků – od malé ekologické farmy v Jeseníkách až po velký zemědělský podnik holdingového typu v Trhovém Štěpánově – velmi vhodně doplnily přednášky o zemědělské ekonomice a zemědělské politice. Exkurze na velkém povrchovém dole u Bíliny, na ohromné fotovoltaické elektrárně, na několika biostanicích či seznámení se s ekologickými projekty v Hostětíně vedly studenty k jinému přemýšlení o nákladech a přínosech různých způsobů výroby energie. To byly případy, kdy jsem viděl, s jakou pečlivostí byl program letní školy sestaven.

Uvědomění si kulturních rozdílů

Poznat českou kulturu bylo důležité pro Shannon Summersovou, která na University of Missouri studuje program pod názvem Agribusiness management. Když si zvolila Prahu za místo svého studia v rámci letní

školy, věděla tak málo o tomto městě, že se musela podívat, ve které zemi vlastně leží. Ale to, s čím se v České republice měla možnost seznámit, ji bude doprovázet, jak říká, až do konce života. „Ten pobyt skutečně otevřel mé oči světu mimo USA a lidem v něm,“ říká Shannon. „Zamilovala jsem si Čechy a získala tady řadu přátel. Taky jsem detailně poznala tuto opravu krásnou zemi, vždyť to tak zpívají i ve své hymně.“

Během návštěv centra Prahy Shelby Davisová, která studuje vzdělávání v zemědělství a rostlinnou výrobu, si oblíbila architekturu města. „Chodit po starodávných kamenných dlažbách a navštěvovat starobylé kostely, to mi prostě bralo dech. To je v Americe nemyšlitelné.“

„Studium na ČZU výrazně napomáhá studijnímu, kulturnímu i osobnostnímu rozvoji amerických studentů.“

Samozřejmě studenti při svém pobytu v České republice zažili i určitý kulturní šok. Ohromným překvapením pro ně bylo, když měli platit za používání záchodů, z nichž mnohé nebyly vždy nejčistší. Překvapilo je také, že si Češi do nealkoholických nápojů nedávají hodně kostek ledu, a podívovali se, že si natírají chléb máslem.

Ale nakonec studenti začali chápat mnohem významnější fakta jejich pobytu v Praze. Například to, že „každý jedinec na tomto světě je jiný“, jak řekla Shelby Davisová. „Každý z nás může mít různé názory a přesvědčení, různé chutě, styly jednání a různé



Studenti z University of Missouri v Columbi (USA) se zúčastnili letní školy na ČZU již po šestnácté. Studenti z Ohio State University přijíždějí již dvacet let.



záliby. A tak na konci dne můžeme v tomto velkém světě všichni sedět třeba u jednoho stolu, mluvit spolu, popíjet, bavit se v klidu a míru. Pochopit to, znamená opustit náš komfort, znamená to jít do nových míst a sdílet naše životy s ostatními.“

Zkušenosti z výuky

Někteří studenti zdůraznili důležitost toho, co se naučili během přednášek. Například Britt Kagay, studující agribusiness management, ocenil, že se dozvěděl hodně o kulturních rozdílech. Ale přednášky mu také pomohly uvědomit si, že i když jsou mezi zeměmi často velké rozdíly, zároveň jsou různé státy na sobě závislé. „Přednášky, které byly o zemědělství, mi pomohly vidět tuto činnost z pohledu jiné země,“ uvedl Britt. „V České republice farmy fungují jinak než v USA. Pochopil jsem, že aby zemědělství

bylo úspěšné, musí se tak dívat na celém světě, ne jenom v jedné zemi.“

Jason Twenter, který studuje vzdělávání v zemědělství, projevil zájem o historii. Letní škola mu umožnila poznat, že území dnešní České republiky bylo vlastně „historickou křižovatkou“. K tomu také uvedl: „Navzdory neustálému útisku ze strany jiných, ať už to bylo Rakousko-Uhersko, Německo nebo Sovětský svaz, lidé se zde vždy nějak dali dohromady, a když okupace skončila, vždy o něco usilovali. Mám velký obdiv ke statečnosti a k síle ducha, které Češi v dějinách demonstrovali.“

Lidice, to zase byl ústřední poznatek z historie pro Aimee Gutshallovou, která studuje zemědělskou žurnalistiku. Aimee slyšela o tragédii této vesnice na přednáškách. Poté spolu s dalšími studenty shlédla v kině v centru Prahy nově uváděný film

o osudu této obce. A během jedné z exkurzí se společně s ostatními v Lidicích i zastavila, aby navštívila tamní pamětní místo a muzeum. Jeden z jejich textů ke zkoušce byl proto o Lidicích.

Poznání sebe sama

Shelby Davisová předtím, než přijela do Prahy, nikdy nepobývala mimo americký středozápad. Podobně jako ostatní studenti byla napřed „přemožena“ kulturním šokem. Když šla po ulicích, aniž by rozuměla tomu, co říkají ostatní, cítila se jako člen malé skupinky těch, kteří nikam nezapadají.

„Bylo to poprvé v mém životě, kdy jsem si uvědomila, jak je svět velký a různorodý,“ řekla Shelby. „I když jsem věděla, že existuje nespočet jazyků a kultur, poprvé jsem se cítila jako menšina. A to nebylo zrovna příjemné. Až se vrátím do USA, budu mnohem více vděčná za to, co mám, a na menšiny kolem sebe se budu rozhodně dívat jinak. Pochopila jsem, jak se jakákoliv minorita cítí uvnitř nějaké jiné většiny.“

Aimee Gutshallová zjistila, že studium v zahraničí „tě naučí o sobě samém mnohem více než cokoli jiného. Vyjít si večer a objevovat Prahu, být společně s Čechy, sama cestovat do jiných zemí a bavit se, to jsou věci, které si budu pamatovat po celý život. Až zkušenost z ČZU mne utvořila takovou, jakou jsem nyní“.

Mít přátele a bavit se

To, že čeští a američtí studenti pocházejí z různých kulturních prostředí, neznamená, že by nemohli mít řadu věcí společných. Katie Reynoldsová, která studuje biologii, vyjádřila myšlenky ostatních studentů, když poukázala na důležitost utváření nových přátelství se spolužáky jak z Missouri, tak i s českými studenty. „Vše z těchto nádherných zkušeností by nebylo ničím, kdybych neměla někoho, s kým bych se o ně mohla podělit. I naše vztahy s českými studenty jsou pro naši zkušenost nepostradatelné. Jednali s námi, jako bychom byli přáteli od narození. To pro mne hodně vypovídá o jejich kultuře, o jejich charakterech jako jednotlivcích i o skupině jako celku.“

A když se chcete podívat, jak se studenti bavili, stačí si prohlédnout fotografie usměvavých hráčů basketbalu a fotbalu, posezení v pražských hospůdkách nebo skoky na schodech během exkurzí mimo Prahu. A samozřejmě úsměvy, když přebírali ocenění za své studium v Praze po úspěšně vykonaných zkouškách.

Bill Allen

Assistant Professor of Science Journalism,
University of Missouri at Columbia



Prorektor University of Missouri prof. Thomas L. Payne (vpravo) s manželkou a kolegy z ČZU.

Když si chceš užívat, musíš tvrdě pracovat

Rozhovor s **prof. Thomasem L. Paynem** o tom, proč celých 20 let přijíždějí na letní školy ČZU studenti z USA.

B bylo to v roce 1993, když mne a kolegyni Helenu Hudečkovou kontaktoval americký sociolog James S. Rikoon s nabídkou spolupráce s College of Agriculture, Food and Natural Resources z University of Missouri v USA. Na spolupráci, která začala malým společným výzkumem čtyř akademiků z obou univerzit, se nyní podílejí desítky pracovníků a studentů z obou univerzit. Hlavním pojivem našich vazeb se staly krátkodobé intenzivní vzdělávací programy typu letních škol. Proto jsem požádal o rozhovor děkana zmíněné fakulty a prorektora University of Missouri, prof. Thomase L. Payna, který spolu s představiteli ČZU a PEF dlouhodobě naše kontakty podporuje a rozvíjí.

Tome, co je podle tebe důvodem, že tento program je mezi americkými studenty tak úspěšný a populární?

Co dělá tento program studia v zahraničí úspěšným, to je vztah mezi všemi, kteří se jej účastní. Je to vztah mezi lidmi. U vás na ČZU pracují na tomto programu lidé, které nesmírně oceňuji. Rozumí našim studentům a z celého srdce se o ně starají. Všichni jsme do tohoto programu plně zaangażováni. Američané společně s Čechy. To vše a krásy Prahy dělají tento program nesmírně úspěšným mezi našimi studenty. A důležitá je podpora rektora

prof. Ing. Jiřího Balíka, CSc., a děkana PEF prof. Ing. Jana Hrona, DrSc. Bez podpory vedení by se úspěch těžko dosahoval.

Thomas L. Payne: „Šestitýdenní letní škola na ČZU změnila každého studenta do konce života – začnou se dívat na svět jinými očima – začnou být více vnímaví k jiným lidem, k jiným myšlenkám, více rozumí jiným.“

Takže abych to shrnul: my si tento program už dlouho užíváme díky lidem, kteří se kolem něj pohybují. To je přece perfektní, když si užíváme práci, kterou děláme.

Ta poslední věta je pozoruhodná: užívat si práci, kterou děláme.

Opravdu? My máme takové rčení: Work hard, play hard. Ale nezapomeň, že „tvrdě pracovat“ je v tom rčení před „dosyta si vyhrať“. Vím, že studenti navštíví také vinný sklípek na Moravě. Tam je, jak mi loni ukázali, napsáno něco podobného: „Kdo chce slopat, musí kopat.“

Co podle tebe dělá z pohledu amerických studentů tuto letní školu jedinečnou?

Naši studenti žijí přímo s vašimi studenty, jsou v každodenních interakcích. Jsou spolu téměř 24 hodin. To je rozdíl

od jiných podobných programů, které má naše univerzita v zahraničí. Na ČZU jsou studenti a někdy i pedagogové stále spolu. Jsou přátelé. Navzájem diskutují různé věci. To má nesmírný přínos k pochopení kultur obou zemí a v tom vidím jedinečnost vaší letní školy.

Co je největší změnou od tvé první návštěvy na ČZU?

To, co si především uvědomuji, je vybavenost a vzhled celého areálu. To se úžasně změnilo. Byli jste schopni zásadně modernizovat učebny. Máte tady nové budovy, provádíte rekonstrukce na kolejích. Když sem poprvé naši studenti přijeli, ptali se, kde jsou telefony na karty, aby mohli zatelefonovat domů. Vím, že byly na kolejích a před menzou. Dnes, po patnácti letech, se ptají, kde je Wi-Fi, aby mohli domů „skypovat“. A to dělají v budovách univerzity, na kolejích, myslím, že i v barech u piva.

Změnila se také některá místa a zemědělské podniky, které studenti navštěvují během exkurzí. Studenti nejenže vidí jiné podoby zemědělského hospodaření, ale také sledují historii od kolektivizovaného zemědělství k současnosti, kdy páteř vašeho zemědělství tvoří komerční podnikatelské subjekty. Je též zajímavé vidět, jak diverzifikujete zemědělskou výrobu. To vše je velká zkušenost pro naše studenty.

Pro nás jako Američany je také důležité, že studenti navštíví České Budějovice, protože zjistí, že na světě je i jiný Budweiser než ten, co má ústředí v St. Louis v Missouri, tedy ve státě, v němž jsme největší univerzitou.

To, co se nezměnilo, a co já považuji za nesmírně důležité a co mne těší, že se nezměnilo, jsou lidé a jejich přístup.

doc. PhDr. Michal Lošťák, Ph.D.
prorektor pro mezinárodní vztahy



Letní škola na FAPPZ

Dvacítka zahraničních studentů převážně magisterského studia z univerzit ve Vídni (Universität für Bodenkultur Wien) a Hohenheimu (Universität Hohenheim) přijela strávit dva srpnové týdny na ČZU v rámci letní školy nazvané Food Safety, Quality and Nutrition Course.

Aktivní účast studentů začala už dva týdny před příjezdem do Prahy, kdy si v rámci e-learningové přípravy zvolili na webových stránkách letní školy téma pro svůj závěrečný projekt a prostudovali materiály, které jim pro letní školu připravili přednášející. Přičemž skupinu zahraničních studentů rozšířila pětice studentů FAPPZ z oboru Kvalita produkce. Letní škola, jak již název napovídá, byla zaměřena na bezpečnost, kvalitu potravin a výživu. Výuky se zúčastnila řada našich i zahraničních odborníků, kteří se snažili studentům předat nejnovější vědecké poznatky včetně praktických zkušeností v rámci laboratoří. Z mnoha dotazů v rámci diskusí se studenty lze usuzovat, že problematika studenty zaujala a byla pro ně cenným přínosem pro jejich další studium i uplatnění v praxi.

Letní škola neprobíhala jen v posluchárnách a laboratořích, ale byla doplněna celou řadou exkurzí. Studenti zavítali do Výzkumného ústavu potravinářského v Praze, Školního zemědělského podniku v Lánech, centrální laboratoře pro rozbor mléka v Buštěhradě, benešovské mlékárny Danone, kozí farmy v Pěnčíně a pivovaru Klášter. Víkendové společenské aktivity byly zpestřeny prohlídkou

Prahy s průvodkyní, výletem na lodi po Vltavě a návštěvou zoologické zahrady s odborným výkladem. Poslední den kurzu studenti prezentovali své projekty, které museli připravit ve skupinkách vždy s kolegy z jiné univerzity.

Při slavnostním zakončení kurzu předal studentům certifikáty děkan fakulty

prof. Ing. Pavel Tlustoš, CSc., a v neformální diskusi pohovořil s účastníky o jejich dojmech z letní školy. Studenti odjžděli z naší univerzity spokojeni a věříme, že k nám jejich spolužáci zavítají na další ročník v létě 2012.

Kurz byl finančně podpořen Národní agenturou pro evropské vzdělávací programy v rámci Erasmus Intensive Programmes. Velký dík patří organizátorům z katedry kvality zemědělských produktů a katedry mikrobiologie, výživy a dietetiky, jakož i zaměstnancům kolejí ČZU, kde byli studenti ubytováni, a personálu restaurace Na Farmě, která pro účastníky zajistila celodenní stravování.

doc. Ing. Lenka Kouřimská, Ph.D.
FAPPZ



Řada našich i zahraničních odborníků studentům předávala nejnovější vědecké poznatky včetně praktických zkušeností v rámci laboratoří.



Země živitelka 2011

V druhé polovině srpna se Česká zemědělská univerzita prezentovala na mezinárodním agrosalonu Země živitelka v Českých Budějovicích.

Tentokrát byla expozice univerzity umístěna na jiném místě – v rozlehlém pavilonu Z, vedle Jihočeské univerzity, Mendlovy univerzity a expozic souvisejících s myslivostí, lovectvím, rybářstvím, zbraněmi a střelivem. Vzhledem k většímu prostoru jsme mohli připravit zcela novou tvář univerzitního stánku, ve kterém se prezentovaly všechny fakulty a instituty univerzity včetně školních podniků. Pro návštěvníky připravili studenti spolu s fakultami soutěže, které se týkaly poznávání kostí, parohů, ptactva aj.

Po slavnostním zahájení výstavy přivítal rektor prof. Ing. Jiří Balík, CSc., na našem stánku všechny děkany fakult. Společně pak při vystoupení trubačů přivítali významné hosty – prezidenta republiky prof. Ing. Václava Klause, ministra zemědělství Ing. Ivana Fuksu, předsedu Senátu PČR Milana Štěcha, prezidenta Agrární komory České republiky Ing. Jana Velebu a další významné osobnosti. Při sobotních dožínkách navštívil náš stánek také pražský arcibiskup Mons. Dominik Duka.

Výstavními branami agrosalonu prošlo celkem 100 000 návštěvníků. Podle obsluhy stánku pod vedením paní Moniky Urbanové ze Studijního a informačního centra zaujala naše expozice minimálně

polovinu návštěvníků výstavy. To je dobrý základ pro pozitivní výhled počtu budoucích uchazečů o studium na naší univerzitu a také významný potenciál pro budoucí spolupráci s podniky zemědělského, lesnického a dalšího zaměření blízkého aktivitám České zemědělské univerzity v Praze.

Děk patří všem, kteří se podíleli na zajištění této výstavy a přispěli k důstojné prezentaci univerzity.

doc. Ing. Petr Heřmánek, Ph.D.
prorektor pro informační systémy a vnější vztahy





ČZU zavádí v Mongolsku elektronický sběr dat pro evidenci zvířat

tému se projekt zaměřuje na osvětu o významu a přínosech evidence zvířat mezi chovateli a odbornou veřejností. Díky častému kontaktu s chovateli jsou také v terénu sbírána data, která budou sloužit jako základ pro vyhodnocení dopadů projektu a pro výzkum zaměřený na socioekonomickou situaci místního venkovského obyvatelstva. Výzkum se zaměřuje i na analýzu prodejních kanálů jejich produktů a na možnosti jejich marketingu. Do projektu je kromě týmu expertů zapojeno i několik studentů ČZU.

Další projekty ČZU

Od roku 2011 ČZU realizuje také projekt v druhém největším městě Mongolska v Darchanu. Tento projekt je realizován ve spolupráci s vedením Centra odborného vzdělávání a Ministerstvem školství, kultury a vědy. Jeho cílem je zavedení učňovského oboru Opravář zemědělských strojů

Blíží se již pátá hodina odpolední. Zvedá se vítr a po horkém slunečném dni začíná v mongolské stepi chladnější večer a studená noc. Před jurtou, kterou místní lidé nazývají gér, okresní zooteknik Echtbátar společně s chovatelem Ghantuchsem prodávají poslední nejasnosti ohledně registrace chovu dobytka do nového systému evidence zvířat.

Podobně jako mnoho mongolských chovatelů, pan Ghantuchs zvířata nevládní, ale pouze společně se ženou a synem kočovně chová 40 kusů dobytka pro zámožného majitele, který žije v Ulánbátaru.

Kromě dvou jurt, improvizované ohrady na zvířata a prádla, které se suší přímo na travnaté zemi, není v širém okolí nic, na čem by mohl spočinout zrak. Pouze step a nekonečná zvlněná krajina, na které odpolední slunce vytváří hru stínů. Celá krajina je holá s nízkým travnatým povrchem, pouze na několika vzdálených vrcholech jsou zbytky modřínového a březového lesa. Letošní jaro i léto je neobvykle deštivé, což se projevuje sytější zelení zdejších kopců. Ta zeleň je příslibem dostatečné potravy pro miliony zvířat, které se v Mongolsku nacházejí.

Program Mongolská zvířata

O páté jsou zvířata nahnána do ohrady a Ghantuchs společně se svým synem je postupně po jednom vypouští ven. Poté zvířata zručně fixují lanem nebo uchopením za rohy a nozdry a kleštěmi nasazují ušní známky s evidenčním číslem. Ke každému zvířeti pan Ghantuchs dostává plastový štítek, který obsahuje číslo zvířete a čárový kód. Tento štítek mu bude sloužit jako náhrada běžné papírové evidence a jako doklad o vlastnictví zvířete. Každé číslo je poté načteno ruční čtečkou čárového kódu a do paměti přístroje pan Echtbátar zaznamenaná základní informace o zvířeti.

Tyto informace budou později uloženy do okresní elektronické databáze a budou sloužit jako základ zaváděného systému

evidence zvířat, který je součástí programu Mongolská zvířata a současně aktivní rozvojového projektu Institutu tropů a subtropů ČZU.

Program Mongolská zvířata byl schválen vládou v roce 2009 a jeho jádrem je zavedení systému evidence zvířat v celém Mongolsku. Na jaře roku 2011 vyšla Vyhláška o evidenci zvířat, která ukládá všem chovatelům povinnost označovat svá zvířata a vést jejich přehled za účelem sběru dat do centrálního registru Ministerstva zemědělství, potravin a lehkého průmyslu. Evidence jednotlivých kusů je standardní součástí rozvoje zemědělství ve všech vyspělých zemích a je základem pro celou řadu navazujících aktivit zvyšování kvality a produktivity v živočišné výrobě.

V Mongolsku je zaváděna zejména z důvodu evidence vakcinace zvířat a boje proti nemocem, sledování a řízení zlepšování užitekosti a šlechtění plemen, možnosti exportu masa do zahraničí a statistického přehledu Ministerstva zemědělství, potravin a lehkého průmyslu. Vzhledem k zaměření mongolského zemědělství na živočišnou výrobu je tento krok prioritou místní vlády.

Projekt ČZU probíhá od roku 2010 a bude dokončen příští rok. Jeho hlavním cílem je zavedení pilotní evidence zvířat a elektronického sběru dat pomocí ručních čteček čárových kódů v ajmagu Tuv (centrální kraj) v okolí Ulánbátaru. V rámci projektu byl dovezen popisovací laser, který přímo v Mongolsku popisuje ušní známky kódy podle specifikace ministerstva.

Kromě označování zvířat a budování hardwarových i softwarových základů sys-



Označování zvířat ušní značkou probíhá v Mongolsku pomocí ruční fixace zvířat přímo na pastvině.

a kratších kurzů zaměřených na pěstování plodin ve skleníku a zpracování zemědělských produktů. Projekt se zaměřuje na budování materiálních, institucionálních i odborných kapacit zdejšího učiliště. Součástí projektu je také studie zaměřená na analýzu vybavení a kvality poskytování studia na zemědělských učilištích v celém Mongolsku.

V roce 2010 ČZU provedla také rozsáhlou studii Možnosti rozvoje rostlinné výroby v pouštních oblastech Mongolska. Během výzkumných aktivit byl zmapován



Jurta – klasické obydlí mongolských kočovných chovatelů dobytka.



Sběr dat v terénu pro socioekonomickou analýzu provádějí i studenti ČZU.

kraj Dornogobi ležící na hranicích z Čínou a navrženo několik možných intervencí ze stany rozvojové spolupráce ČR. V současné době již jsou na základě studie implementovány projekty jiných českých realizátorů.

Kromě toho ČZU dlouhodobě spolupracuje se Státní mongolskou zemědělskou univerzitou v Ulánbátaru, se kterou bylo v roce 2006 podepsáno na úrovni rektorů memorandum o spolupráci. Řada mongolských studentů také studuje na půdě ČZU.

Ing. Jiří Hejkrlik, Ph.D.
ITS



Laser popisující ušní známky dovezený v rámci projektu ČZU.

Víno z ČZU

oceněno v Národní soutěži vín

V prestižní Národní soutěži vín v Litoměřicích zvolila porota jako nejlepší polosladné bílé víno Rulandské bílé, pozdní sběr, ročník 2007 z České zemědělské univerzity v Praze. Celkem bylo hodnoceno 57 vzorků. Třiatřicet nejlépe hodnocených vín postoupilo do celostátního kola Národní soutěže vín, kde se budou ucházet o titul absolutního šampiona České republiky a umístění v Salonu vín ČR.

„V Litoměřicích se sešla velmi zajímavá a pestrá sestava kvalitních vín. Porota tak mohla udělit 5 zlatých, 11 stříbrných a jednu bronzovou medaili,“ komentoval vysokou kvalitu vín z vinařské oblasti Čechy v časopisu Týden Martin Půček ze Svazu vinařů ČR. Ten Národní soutěž vín za podpory Vinařského fondu pořádá.

-red-



Ocenění

RNDr. Michaela Komárka, Ph.D.

Zvláštní čestné uznání předsedy Grantové agentury ČR obdržel RNDr. Michael Komárek, Ph.D., z FŽP za projekt Chemicky podporovaná fytoextrakce mědi z kontaminovaných půd vinic a chmelnic. Ocenění převzal během slavnostního předání Ceny předsedy Grantové agentury ČR 13. září v prostorách agentury za přítomnosti představitelů Rady pro výzkum, vývoj a inovace, Akademie věd ČR, vysokých škol a MŠMT.

Předseda Grantové agentury ČR Petr Matějů při této příležitosti vyzdvihl, že byly vybrány nejlepší projekty s významnými výsledky. Ocenění byli prof. Ing. Pavel Ripka, CSc., (ČVUT v Praze), doc. Mgr. Radim Filip, Ph.D., (UP v Olomouci), RNDr. Bořivoj Vojtěšek, DRSc., (Masarykův onkologický ústav v Brně) a RNDr. Michael Komárek, Ph.D., z ČZU. Všichni ocenění působí v oblasti přírodních věd.

-red-



Medgidia, Rumunsko. Setkání se zástupci Turko-tatarské unie a představiteli města.

Foto: Petra Kvačková

Pestrá Evropa

Účastníci tohoto projektu – především studenti oboru Hospodářská a kulturní studia na PEF – postupně mapují evropské národnostní menšiny a ukazují tak na národnostní a kulturní pestrost evropského kontinentu.

Chcete slyšet jazyk, který se nejvíce podobá středověké češtině? Navštivte Lužické Srby.

Místa jako z ruských pohádek jsou v dunajské deltě v Rumunsku, kde žijí potomci náboženských emigrantů – Lipovci, držící se staré pravoslavné liturgie. Udává se, že v Evropě najdeme kolem 100 různých národností a 80 živých jazyků. Tento počet je jen přibližný, protože některé jazykové i etnické skupiny se často řadí k většinové skupině (například mezi Ukrajince se často počítají Bukovci a Rusíni, pod které dále bývají zahrnováni Lemkové, Bojkové a Huculové).

K čemu mohou výzkumy evropských minorit sloužit? Příslušnost k národu či etniku je výraznou součástí lidského života a může nás naplňovat hrdostí a motivovat k vyšším výkonům třeba ve sportu. Etnické minority přinášejí také neocenitelné kulturní obohacení. Na druhou stranu je vědomí této příslušnosti zdrojem strašlivých zločinů a válek. Je

pojem rasa, národ či etnikum reálný či fiktivní? Proč hrají tyto kategorie tak velkou roli v našich životech? Jaké modely skupinového soužití jsou přijatelné a jaké vedou k útlaku, či dokonce ke krvavým konfliktům? Vleklé konflikty na národnostním základě známe i v Evropě a tváří v tvář těmto skutečnostem není třeba zdůrazňovat důležitost otázek, které si je třeba klást ohledně rasové, národnostní a etnické identity.

Dosavadní výsledky projektu zahrnují údaje o Němcích (německojazyčných skupinách) v Belgii, Dánsku, Francii, Itálii, Maďarsku, Rumunsku a na Ukrajině, Slovácích v Maďarsku, Rumunsku, Srbsku a na Ukrajině, Turcích (a Pomácích) v Bulharsku, Rumunsku a Makedonii a keltských jazykových skupinách v Irsku, Skotsku, Walesu a na ostrově Man.

PhDr. Ing. Petr Kokaisl, Ph.D.
PEF

Blíží se volby do Akademického senátu ČZU

„Akademické senáty vysokých škol mají nezastupitelnou roli především při uplatňování principů samosprávné demokracie a autonomie vysokých škol,“ říká **doc. Ing. Jiří Remeš, Ph.D.**, předseda Akademického senátu ČZU.



V čem je Akademický senát nezastupitelný?

Role senátů spočívá v posuzování a projednávání a schvalování podkladů vytvořených vedením vysoké školy a také v kontrolní činnosti.

Akademické senáty jsou v zákonu o vysokých školách (č. 111/1998 Sb.) jmenovány na prvním místě mezi samosprávnými akademickými orgány vysoké školy. V tomto zákonu jsou zakotveny akademické svobody a akademická práva vysokých škol, mezi ně patří i právo členů akademické obce volit své zastupitelské akademické orgány. Přičemž v každém akademickém senátu jsou zástupci jak akademických pracovníků, tak i studentů, jejichž podíl nesmí být nižší než jedna třetina.

Jinými slovy, současná právní úprava umožňuje vysokým školám nejen poměrně značnou nezávislost, což je jistě zásadní věc pro svobodné bádání i vzdělávání, ale také zaručuje uplatnění odpovídající míry demokratických principů v jejich řízení. A právě zde je nezastupitelná role akademických senátů, které schvalují všechny zásadní dokumenty a vnitřní předpisy, které upravují a ovlivňují fungování vysoké školy.

Další významnou roli mají senáty při jmenování rektorů a děkanů...

Ano, akademické senáty mají výsadní pravomoc usnášet se o návrhu na jmenování či odvolání rektora, v případě fakultních senátů na jmenování či odvolání děkana. Z tohoto výčtu je patrné, že současná role akademických senátů je pro chod vysokých škol zásadní a mimo jiné to také ukazuje i na skutečně velkou míru nezávislosti a samosprávy vysokých škol v současnosti. Navíc jsou do tohoto procesu zapojeni i studenti!

Protože již delší dobu žijeme v tomto prostředí, máme pochopitelnou tendenci brát je jako samozřejmost. Je však nutné si uvědomit, že tomu tak po dlouhá léta nebylo, a proto je třeba si těchto výsad vážít a aktivně je využívat, ale také hájit. Zejména proto, že se v poslední době na celostátní úrovni ozývají hlasy volající po jejich omezení.

Narážíte na diskusi ohledně nového vysokolského zákona?

Přesně tak, před nějakou dobou se objevily snahy přenést část pravomocí senátu na třetí stranu, například na správní radu, s cílem uvést do souladu pravomoci a odpovědnost. Skutečně senát nemá takovou odpovědnost jako vedení univerzity. Je však otázkou, zda je z tohoto důvodu třeba volbu rektora či schvalování rozpočtu přenést na správní radu jmenovanou ministerstvem. Tomu se akademičtí senátoři brání.

A vy?

Osobně považuji stávající stav za vyvážený. Nejsem stoupencem vize, aby senát sám vypracovával vnitřní předpisy vysoké školy, jak tomu nějakou dobu bylo, měl by si ale udržet svoji kontrolní roli a také roli strážce akademické svobody.

Co je podle vás dnes hlavní úlohou Akademického senátu a na co by se měl v dalším období soustředit především?

Úkolem akademického senátu není dle mého soudu být za každou cenu v opozici vůči vedení ČZU, ale konstruktivně přispívat k samosprávě univerzity. V současné poměrně složité době (v souvislosti s problémy a změnami ve financování veřejných

vysokých škol) je třeba společně usilovat o racionální fungování naší univerzity s cílem zůstat nadále respektovanou výzkumnou univerzitou.

Doc. Ing. Jiří Remeš, Ph.D.:
„Ze své dosavadní zkušenosti mohu říci, že Akademický senát ČZU byl vždy tvořen převážně lidmi, kteří měli skutečný zájem pracovat ve prospěch celé ČZU. Pevně věřím, že bude tento trend i nadále pokračovat.“

Role akademického senátu se bude odvíjet též od toho, jaké pravomoci a poslání budou akademické senáty mít. Dnes, kdy probíhá legislativní proces tvorby nového zákona o vysokých školách, je třeba usilovat o zachování jeho současného postavení v co největší míře.

Byl jste opakovaně zvolen předsedou Akademického senátu, o co jste v této pozici usiloval především?

Nejprve bych podotkl, že předseda nemá žádné zvláštní rozhodovací pravomoci. Jeho úkolem je připravovat podklady k jednání, tato jednání řídit a zároveň také senát navenek reprezentovat a úzce komunikovat s vedením univerzity. Já osobně jsem se snažil v této pozici sjednocovat všechny zúčastněné strany a být ke všem otevřený. Zároveň jsem se snažil působit tak, abychom byli partnerem pro pana rektora i pro celé vedení ČZU. Jak se mi to povedlo, či nepovedlo, musí posoudit jiní.



Lázně proslavil spis J. A. J. Scrinchiho, pozdějšího rektora Univerzity Karlovy v Praze, který chuchelskou vodu označil za léčivou.

Dříve chuchelské lázně, dnes univerzitní středisko vzdělávání

Historická budova lázní, kde v současné době sídlí Institut vzdělávání a poradenství v ulici V Lázních v Praze 5 – Malé Chuchli, patří ČZU od roku 1966.

Bývalé lázně byly situovány v romantickém údolí v blízkosti Vltavy, kterým protéká Mariánsko-lázeňský potok. Z jedné strany je Malá Chuchle obklopena lesoparkem zvaným Chuchelský háj a z druhé skalisky, které prosluly geologickými průzkumy Joachima Barranda.

První ověřená zmínka o existenci Malé Chuchle se objevuje v roce 1132 v rukopise Kanovníka vyšehradského. V první polovině 13. století patřila Malá i Velká Chuchle pražskému arcibiskupství, od něhož je získal Přemysl Otakar II. Roku 1292 věnoval Václav II. obě Chuchle Zbraslavskému klášteru, kterému patřily (s několika přestávkami) až do zrušení kláštera v roce 1785. V roce 1922 byla Malá Chuchle připojena k tzv. Velké Praze.

Proslulé chuchelské lázně

Přesné datum vzniku lázní neznáme, ale na základě historických pramenů je možné usuzovat, že zde existovaly již před rokem 1729. První oficiální zmínka pochází z roku 1736. O tři roky později pak lázně proslavil spis J. A. J. Scrinchiho, který chuchelskou vodu doporučoval k léčení ženských nemocí, žaludečních potíží, bolestí hlavy a dokonce i křečových žil. Podle místní pověsti si tuto „zázračnou“ vodu nechávala vozit i Marie Terezie. Později však byla léčivost vody zpochybněna. Vydatný Mariánský pramen zásoboval pitnou vodou Malou Chuchli až do roku 1984.

Areál lázní se skládal z několika (dnes chráněných) objektů. Nejstarším z nich, tzv. Staré lázně, je pozdně barokní dům se soškou P. Marie v průčelí. Objekt Nových lázní z roku 1840 je stavba individuálně architektonicky nevýznamná, avšak tvořící nedílnou součást lázní. Bývalá myslivna byla patrně vystavěna současně s Novými lázněmi v klasicistním stylu. V domě koncem 19. století pobýval na letním bytě také básník Jaroslav Vrchlický s rodinou. Napsal zde i svoji báseň na motivy první zmínky o Chuchli „Legenda chuchelská“.

Poslední popisovanou stavbou v historických pramenech je komplex tří objektů, který je seřazen na úpatí kopce. Kdysi to býval lázeňský hostinec a proslulá zahradní restaurace – a právě tento komplex, který byl nedílnou a veřejností vyhledávanou součástí chuchelských lázní, patří České zemědělské univerzitě v Praze. Nejstarší z nich je hlavní budova se severním průčelím do ulice V Lázních. Zahradní restaurace byla postavena v druhé polovině 19. století. Podél celého souboru se na východní straně táhne zahradně pojatá terasa, zachycená vysoko kamennou zárubní zdí a půlkruhovým rizalitem – prostorem pro hudebníky. Terasa umožňovala příjemné posezení ve stínu kaštanů a pro osvěžení sloužila i fontána umístěná uprostřed zahrady. Historicky nejmladší stavbou byl objekt s prosklenou střechou pro

lepší osvětlení, který svého času sloužil jako herna. Ta se nedochovala, ale v současnosti na jejím místě probíhá výstavba bezbariérového výukového pavilonu, který by měl již brzy sloužit studentům ČZU.

Ve službách vzdělávání

V padesátých letech minulého století byla v komplexu bývalých lázní zřízena škola pro předsedy JZD a poté zde působila Střední zemědělská technická škola s učebním oborem Pěstitelství a chovatelství.

V současné době sídlí v areálu Institut vzdělávání a poradenství – dříve katedra pedagogiky, která sem byla přemístěna z Čáslavi v roce 1966. Ve stejném roce převzala budovy Vysoká škola zemědělská, dnes Česká zemědělská univerzita v Praze. V letech 1979–1984 pak proběhla rozsáhlá rekonstrukce tehdy již chátrajících budov.

Za zmínku stojí ještě jeden objekt v areálu, který je také majetkem univerzity. Nebyl sice součástí lázeňského souboru, ale jeho historie sahá až do roku 1815. Jedná se o první školní budovu postavenou v Malé Chuchli. Tehdy sloužila dětem školního věku a dodnes se v téže budově, samozřejmě již po několika stavebních úpravách a rekonstrukcích, vzdělávají studenti – budoucí učitelé středních odborných škol.

Dokumenty z celého světa o kráse přírodních věd na ČZU



Life Sciences Film Festival je nová mezinárodní přehlídka dokumentárních filmů s tematikou přírodních věd, zemědělství a udržitelného rozvoje venkova a dalších témat souvisejících s tzv. Life Sciences, např. udržitelné postupy, čisté technologie, citlivost k hospodářské krajině, hledání lokálních odpovědí na globální otázky.

První ročník festivalu proběhne od 17. do 21. října 2011 v prostorách České zemědělské univerzity v Praze na Suchbátově. Pět dní filmových projekcí, přednášek, seminářů, diskusních panelů a dalších doprovodných akcí v rámci mezinárodního soutěžního festivalu divákům z řad odborníků a studentů jistě rozšíří pohled na uvedená témata a veřejnost zaujme pro vědy o životě. Podrobný program projekcí a doprovodných akcí je uveden na www.lsff.cz.

ČZU pořádá festival společně s občanským sdružením Harvest Films, které disponuje širokým zázemím a podílí se na výběru a přípravě soutěžních filmů a vlastní organizaci soutěže. Festival svou záštitou podpořili mj. i ministr zemědělství ČR Ing. Ivan Fuksa a předseda Akademie věd České republiky prof. Ing. Jiří Drahoš, DrSc., dr. h.c., a další vědecké osobnosti.

Potenciál bezmála 25 000 studentů, kteří na ČZU studují ve všech formách studia,

je dobrým předpokladem pro širokou diváckou účast a živé diskuse nad jednotlivými tématy. Dovolte mi, abych vás jménem organizátorů srdečně pozval na vlastní projekce filmů, semináře, diskusní panely a předání cen vítězným snímkům.

doc. Ing. Petr Heřmánek, Ph.D.
prorektor pro informační systémy a vnější vztahy

Oslavte s námi mezinárodní GIS DAY

Geografické informační systémy (GIS) jsou souborem nástrojů pro zpracování prostorových dat. Geoinformatika poskytuje mocné nástroje pro výzkum a praktickou odbornou činnost i pomůcky pro zjednodušení každodenního života.



Světová komunita GIS odborníků každoročně pořádá mezinárodní den geografických informačních systémů – GIS DAY (Den GIS). Při této příležitosti organizace po celém světě připravují různé typy akcí s cílem seznámit odborníky i širokou veřejnost s možnostmi využití GIS a prostorových dat v širokém spektru lidských činností.

Termín GIS Day připadá vždy na středu třetího týdne v listopadu, který je již od roku 1987 oslavován jako Geography Awareness Week (Týden geografie). Letos připadá GIS Day na 16. listopadu. Tento den bude na Fakultě životního prostředí zahájena výstava s tématem Zkratky v geoinformatice a geoinformatika ve zkratce, kde se návštěvníci

dozví nejen co zkratky používané v geoinformatice znamenají, ale také jak si je vysvětlují studenti ČZU i širší veřejnost. Oslavy GIS Day budou rovněž doprovázeny tematické přednášky zaměřené na praktickou aplikaci GIS v různých oblastech.

ČZU v Praze se poprvé do Dne GIS aktivně zapojila v roce 2010 prostřednictvím katedry aplikované geoinformatiky a územního plánování FŽP. V rámci akce proběhla v budově fakulty tematická výstava posterů, která byla určena zejména studentům, pedagogům a odborné veřejnosti. V několika sekcích se návštěvníci seznámili s problematikou získávání, zpracování a prezentace prostorových dat, dále pak s pedagogickou

a výzkumnou činností katedry a v neposlední řadě s úspěchy studentů FŽP v soutěži Student GIS projekt 2010. Během listopadu a prosince měli zájemci možnost navštívit sérii popularizačních i odborných přednášek a dozvědět se tak více o aktuálních tématech v oblasti geoinformatiky.

Bližší informace o průběhu oslav GIS Day na Fakultě životního prostředí naleznete na <http://gis.fzp.czu.cz/>.

**Ing. Petra Šimová, Ph.D.,
Ing. Šárka Krčilková,
Kamila Svobodová**
FŽP



Její Excellence Emeria Wilujeng Amir Siregar s prof. Mgr. Ing. Markétou Sedmínkovou Ph.D.

Velvyslankyně ocenila úspěšný projekt

Dne 13. června navštívila Českou zemědělskou univerzitu velvyslankyně Indonéské republiky Její Excellence Emeria Wilujeng Amir Siregar.

Na půdě univerzity ji v zastoupení za nepřítomného pana rektora přivítala prorektorka pro vědu a výzkum prof. Mgr. Ing. Markéta Sedmínková, Ph.D. Návštěva velvyslankyně navázala na dřívější spolupráci ČZU s partnery v Indonésii. Po přivítání následova-

la prohlídka univerzity zakončená prezentací výsledků minulého projektu rozvojové spolupráce, který byl řešen v rámci rozvojové pomoci pro Indonésii.

Projekt podporovaný MZe ČR a ČZU probíhal v období od 1. ledna 2005 do 21. pro-

since 2007, byl založen na spolupráci univerzit, podpoře zavádění nových technologií a vybudování konzultačního centra pro potřeby místních zemědělců v regionu Tapanuli Utara (severní Sumatra). Partnerskou institucí se v projektu stala Univerzita Sisingamangaraja XII (University of Tapanuli – UNITA). V rámci projektu bylo založeno konzultační středisko pro pomoc místním zemědělcům v oblasti mechanizace, výživy rostlin, ochrany rostlin a ochrany životního prostředí. Další nedílnou součástí byly workshopy pro farmářskou komunitu přímo v terénu. Kromě toho byla na univerzitě založena laboratoř pro posklizňovou úpravu potravin vybavená sušárnou, lisem na ovoce a varnou. Současně byl vytvořen soubor učebních textů.

Potěšitelné je, že působení zapříčinilo zvýšený zájem místních obyvatel o studium a z počtu necelých 1100 studentů na počátku projektu bylo ke konci roku 2007 zapsáno ve všech formách studia více než 4400 studentů a dnes je to již více jak 6000 posluchačů. Druhým efektem bylo dosažení podpory pro univerzitu od místní vlády na rozvoj vybavení a dostavby kampusu tak, aby kapacitně odpovídal zvýšenému počtu studentů. Práci konzultantů následně převzali absolventi univerzity a šíří znalosti mezi další farmáře.

Výsledky projektu byly velvyslankyní kladně hodnoceny. V červenci bylo následně podepsáno Memorandum of Understanding mezi ČZU a Univeristas Sumatera Utara v Medanu.

Ing. Jiří Mašek, Ph.D.
TF

Národní výstava hospodářských zvířat a zemědělské techniky

Koncem června se v areálu brněnského výstaviště konala Národní výstava hospodářských zvířat a zemědělské techniky.

Na ploše přibližně 14 000 metrů čtverečních se představilo více než 400 vystavovatelů, mezi kterými nechyběla Česká zemědělská univerzita v Praze. Velkým lákadlem pro návštěvníky bylo představení 230 chovatelů se 776 kusy hospodářských zvířat, kde přibližně polovinu zaujímal skot.

Stánek ČZU v Praze prezentoval jednotlivé fakulty a instituty včetně školních podniků. Expozice byla doplněna též ukázkou Českého systému precizního krmení pro míchací krmné vozy, vybaveného programovatelným váhovým počítačem Computer Scale. Autorem tohoto zařízení je kolektiv pracovníků pod ve-



dením prof. Ing. Z. Bohuslávka, CSc., z katedry elektrotechniky a automatizace Technické fakulty. Toto zařízení bylo navíc přihlášeno do soutěže o Zlatou medaili. Celková prezentace univerzity byla velmi důstojná, o čemž svědčí i množství návštěvníků, kteří náš stánek navštívili, ať už z řad široké laické, ale i odborné veřejnosti.

doc. Ing. Petr Heřmánek, Ph.D.
prorektor pro informační systémy a vnější vztahy

SIC je prostorem pro výstavy

Studijní a informační centrum se snaží využívat své prostory tak, aby ve všech směrech vytvořilo příznivé a vlídné podmínky pro pomoc i ulehčení studentům při jejich studiu na ČZU.

Vedle základních služeb přímo svázaných se studijním procesem (půjčování studijní literatury a poskytnutí prostor pro samostudium i spolupráci mezi studenty při vypracovávání seminárních prací) poskytuje SIC i doplňkové funkce. Mezi ně patří mj. i poskytnutí odpočinkového zázemí pro stu-

denty vytvořením kulturního a estetického prostředí.

V této oblasti zaujímá přední místo tzv. výstavní prostor (viz foto) umístěný ve veřejných prostorách prvního patra SIC v blízkosti SICkafé. Jeho dominantou je dřevěná skulptura Síť života, která připomíná rok otevření budovy SIC. Vzdušná a denním světlem výborně osvětlená chodba poskytuje prostor pro prezentaci nejrůznějších vizuálních aktivit. Vystaveny zde mohou být po dohodě soubory fotografií, map, obrazů či 3D modelů. V době konání konferencí zde bývá umístěna posterová sekce. Mezi velmi úspěšné výstavy patří již tradiční výstava katedry zahradní a krajinné architektury, kde jsou prezentovány grafické návrhy zahrad a parků studentů FAPPZ. Velmi zdařilé bylo vystavení vítězných fotografií studentské soutěže ČZU očima studentů. Některé výstavy fotografií vedou i k hlubšímu zamyšlení jako například fotografie drsného života (nejen) zemědělců v odlehlých koutech Asie (Mongolsko) či na Kubě. Zajímavá byla i fotoreportáž z Mistrovství světa v orbě

na Novém Zélandu či Krásné a vzácné květiny střední Evropy.

Tematicky široký záběr pořádaných výstav poskytuje prostor pro poznání, zamyšlení i relaxaci všem studentům, kteří do těchto prostor zavítají ať náhodně, či záměrně. A to nás těší.

Ing. Daniel Novák, CSc.
ředitel SIC



Volley team Kadeti – Mistr ČR

Volley team reprezentuje ČZU v Praze 5. sezónu

Pod heslem podzimní kampaně „Jsme jeden tým“ hodlá volejbalový oddíl zapojit co nejširší studentskou i zaměstnaneckou veřejnost do podpory tohoto prestižního sportu na univerzitě.

V sezóně 2010/11 byl volejbalový oddíl ČZU vyhodnocen jako nejlepší mládežnický oddíl v ČR. Realizační tým volleyball.cz ČZU Praha vychází při své práci z dlouhodobé zkušenosti práce s mládeží. V posledních pěti letech pod hlavičkou ČZU Praha získali naši junioři, kadeti a žáci 7 titulů mistrů ČR.

Základními principy práce občanského sdružení volleyball.cz ČZU Praha jsou tři pilíře filosofie rozvoje osobnosti: tradice, cílevědomost, odpovědnost a spolehlivost. Základem je tedy návrat k principu calocaghatia. Rovnováha krásy těla a ducha podle hesla „ve zdravém těle zdravý duch“.

Občanské sdružení, které prostřednictvím realizačního týmu a trenérů vytváří podmínky pro mládežnický i seniorský sport, má v současné době 376 členů, čímž se řadí mezi největší oddíly v ČR. Skládá se z Extraligy mužů, 1. ligy mužů, Extraligy juniorů, Extraligy kadetů, republikové soutěže žáků a přípravky od šesti do jedenácti let.

Pozitivní vliv sportu na rozvoj morálně volných vlastností adolescentů, smyslu pro fair-play, toleranci a pomoci druhým je nedílnou součástí výchovy v občanském sdružení. Principy zdravého rozvoje jedince aplikujeme od šesti let až po absolvování vysokoškolského studia. V systému práce s mládeží spolupracujeme se třemi základními školami, dvěma sportovními gymnázii a především s ČZU.

Vedení Volley teamu připravuje projekt „Patriot“, který se od poloviny září objeví ve všech médiích univerzity se zajímavými soutěžemi. Hlavní cenou pro držitele permanentních vstupenek bude automobil Fiat 500 CC. Podmínky soutěže budou zveřejněny na webových stránkách volley team ČZU Praha (www.czupraha.cz).

Působení volley teamu ČZU se opírá o podporu vedení univerzity. Gestorem volleyball.cz ČZU Praha je pan rektor prof. Ing. Jiří Balík, CSc. Patronem projektu Calocaghatia je 1. místopředseda Senátu PČR Přemysl Sobotka.

PaedDr. Jiří Olšiak



Agrární perspektivy XX

Ve dnech 13. a 14. 9. 2011 proběhl jubilejní 20. ročník mezinárodní konference Agrární perspektivy XX. Konferenci s podtitulem Challenges and Opportunities for the Future na půdě ČZU zorganizovala PEF. Účastníky pozdravil nejprve děkan PEF prof. Ing. Jan Hron, DrSc., dr. h. c., proděkan PEF pro vědecko-výzkumnou činnost, konferenci poté zahájil. Hlavní příspěvky přednesli Guido Van Huylenbroeck (Ghent University and president of ICA) a David Harvey (University Newcastle upon Tyne a šéfredaktor Journal of Agric. Econ.). V odpolední části probíhala jednání v odborných sekcích na PEF ČZU v Praze.

Iveta Cízová
PEF

Miss chmele a piva 2011

Na počátku září se v Žatci konal již 54. ročník největších slavností chmele v Evropské unii – Dočesná 2011. Při této slavnosti proběhlo 7. pokračování soutěže spojující dívčí krásu s chmelem a pivem – Miss chmele a piva 2011.

V rámci tradičních pivních slavností proběhlo na hlavním pódiu představení finalistek soutěže široké veřejnosti. Celkem se představilo 10 dívek zastupujících stejný počet pivovarů, mezi kterými nechyběly takové značky jako např. Zlatopramen, Svižany a Bernard. 30. září se uskutečnil v Městském divadle v Žatci slavnostní galavečer spojený s volbou Miss chmele a piva, Miss sympatie SMS a Facebooku a Miss media. Náš pivovar – Suchdolský Jeník – zastupovala Miss Agro 2011 slečna Marie Bartíková. Výsledky soutěže naleznete na www.misschmelepiva.cz.

doc. Ing. Petr Heřmánek, Ph.D.
prorektor pro informační systémy a vnější vztahy



Shagya arab v České republice

Katedra speciální zootechniky již tradičně spolupřádá každoroční vrcholnou chovatelskou akci – Národní přehlídku chovných koní plemene Shagya arab.

Dne 13. srpna se na Dostihovém závodišti v Pardubicích uskutečnila za účasti 54 koní již 19. přehlídka. Národní přehlídka chovných koní mají funkci chovatelské klasifikace klisen, hřebců a jejich potomstva a svým způsobem nahrazují pravidelná hřebčínská třídění. Samostatně se u nás i v zemích sdružených v mezinárodní chovatelské organizaci Pure Bred Shagya Arabian Society International / Internationale Shagya Araber Gesellschaft (PBSH-ASI/ISG) hodnotí deseti- bodovou stupnicí typ, hlava, krk, stavba těla, končetiny a mechanika pohybu v kroku a klusu, výhledově se počítá se zavedením lineárního popisu. Hodnotící komise je z důvodu objektivit a také pro zachování dobrých vztahů mezi chovateli složena vždy ze zahraničních posuzovatelů delegovaných ISG.

Shagya arab je rodokmenovým plemenem s ne příliš velkou četností chovných jedinců. Jejich celkový stav v zemích ISG je cca 2 200, z toho v 359 ČR. Shagya arab (Sh-A) je samostatným plemenem čistokrevných arabských



Vítěz světového šampionátu ve Stadl Paura v roce 2010 klisna Shakira.

koní, vyšlechtěných v bývalých c. a k. rakousko-uherských hřebčinech Bábolna a Radovec. Zakladatelem kmene pro produkci vytrvalých koní se speciálním armádním užitím u jezdeckých složek lehké kavalérie byl hřebec Shagya (nar. 1830 v Arábii, dovezený 1836 do Bábolny). V roce 1978 byl Sh-A po předložení 200 rodokmenů čistokrevných koní organizací World Arabian Horse Organization uznán za samostatné plemeno.

Český chov nezůstává v rámci ISG nijak pozadu, z původních 68 chovných klisen a 4 hřebců se rozrostl na 236 klisen a 23 hřebců. K porovnání našeho chovu se zahraničím dochází úspěšně již od roku 1998, kdy na německém šampionátu v Moosu 2 mladé klisny získaly 1. a 2. místo ve svých kategoriích a následně pak CZ Sh-A-111 Celi se stala vícešampionkou SRN 1998. V loňském roce se klisna CZ-Sh-A-211 Shakira stala vítězným koněm světového šampionátu ve Stadl Paura.

Ing. Jan Navrátil, CSC.
FAPPZ



Foto: Josef Pulkrábek

Mezinárodním kongres o řepce na pokusných stanicích ČZU

V pořadí již 13. mezinárodní řepkový kongres se konal 5. až 9. června v Kongresovém centru v Praze. Akci uspořádal Svaz pěstitelů a zpracovatelů olejnin (SPZO) ve spolupráci s ČZU a dalšími organizacemi.

Pravidelně jednou za čtyři roky probíhají mezinárodní kongresy zaměřené na problematiku pěstování a zpracování řepky olejky. Minule se tato akce konala v Číně, v letošním roce 13th International GCIRC Rapeseed Congress proběhl v České republice a příště se hostitelskou zemí stane Kanada.

doc. Ing. Petr Baranyk, CSc.: „Průběh kongresu, tedy odborná náplň, kvalita přednášek a posterů, technické zajištění i jeho doprovodný program (exkurze do Agro Podlesí Červené Janovice a prohlídka Kutné Hory, návštěva Čapího hnízda, Field Trip do Kněževsi, Červeného Újezda a Uhříněvsi) byl vysoce oceněn mnoha účastníky. To vše ještě umocnilo prostředí a kulisy Prahy, z čehož byli mnozí naprosto u vytržení.“

Prezidentem letošního kongresu se stal doc. Ing. Petr Baranyk, CSc., ze SPZO a katedry rostlinné výroby FAPPZ ČZU. Na kongres se zaregistrovalo téměř osm stovek účastníků ze 40 zemí. Nejvíce zúčastněných přijelo z Ně-

mecka a druhou nejpočetnější skupinu tvořili Číňané. Po čtyři dny probíhaly zajímavé přednášky na rozmanitá témata. Poslední den odpoledne následovaly exkurze na tři pokusná stanoviště. Účastníci kongresu měli možnost si prohlédnout pokusy s řepkou v Kněževsi u Prahy, na Pokusné stanici ČZU v Červeném Újezde v okrese Praha – západ a na Pokusné stanici ČZU v Praze – Uhříněvsi.

Na dvou pokusných stanicích univerzity byly k vidění nejen odrůdové pokusy s ozimou řepkou, ale také různé varianty ošetření. Velmi pěkné pokusné parcely svědčily o důkladné péči pracovníků univerzitních pokusných stanic, kteří se o porosty řepky od zasetí po celou vegetaci starali. Nad pokusy se za odborného výkladu sešli účastníci kongresu mnoha národností.

Kromě ozimé řepky si na pokusných parcelách přítomní mohli prohlédnout i parcely s různými netradičními jarními olejninami, ke kterým patří například lnička, len olejný, krambe, katrán nebo roketa. Na ukázkou byla vyseta také jarní řepka.

Ekologický den na pokusné stanici

Tradiční polní den zaměřený na ekologické pěstování zemědělských plodin se konal 28. června na Pokusné stanici katedry rostlinné výroby FAPPZ ČZU v Praze – Uhříněvsi.

Několik desítek zájemců o ekologické hospodaření si nejen vyslechlo odborné přednášky, ale také ochutnalo ekologické potraviny. Hlavním tématem letošního semináře byla problematika pěstování máku v ekologickém zemědělství. Na pokusném pozemku si zúčastnění za pěkného slunného počasí mohli kromě tradičních plodin prohlédnout i různé netradiční druhy, například pšenici špaldu, jednozrnku a dvouzrnku nebo přesívkovou pšenici.

Pokusná stanice v Uhříněvsi oslaví příští rok devadesát let od svého založení. V současné době stanice obhospodařuje zhruba patnáct hektarů orné půdy na dvou lokalitách – Uhříněves a Hájek. Z toho asi šest hektarů představuje certifikovaná ekologická plocha.

V letošním roce na pokusné ploše probíhá celá řada rozmanitých pokusů. Například se sleduje možné využití opomíjených forem jarní pšenice, produkce a kvalita ekoosiva, bezpečnost a kvalita bioprodukce obilnin, technologické vlastnosti osiva jarního ječmene nebo pěstitelské systémy u brambor. Také se porovnávají odrůdy a technologie u máku, technologie pěstování řepky a technologie pěstování pšenice špaldu. Kromě uvedených pokusů zde na ekologické ploše probíhají odrůdové zkoušky vybraných druhů obilnin. Z ozimů se porovnávají odrůdy pšenice, tritikale a žita, z jařin odrůdy ječmene, pšenice a tritikale.

Jak využít moderní informační a komunikační technologie

Mezinárodní vědecké setkání zaměřené na využití moderních informačních a komunikačních technologií pro bezpečnost potravin, udržitelný rozvoj a precizní zemědělství proběhlo v červenci na ČZU.

Největší akce tohoto druhu v letošním roce se účastnilo od 11. do 14. července na čtyři sta vědeckých pracovníků z 61 zemí. Setkání vědců z celého světa od Brazílie, USA až po Čínu zahrnovalo čtyři samostatné konference: EFITA/WCCA

(European Federation for Information Technology in Agriculture, Food and the Environment / World Congress on Computers in Agriculture), ECPA (European Conference on Precision Agriculture), ECPLF (European Conference on Precision Lives-

tock Farming) a ISAF (Information Systems in Agriculture and Forestry).

Jednání probíhala v téměř devadesáti samostatných sekcích, workshopech a při dalších setkáních, která se zaměřila na bezpečnost potravin ve světovém měřítku, využití moderních technologií k regionálnímu rozvoji, potravinovou soběstačnost rozvíjejících se zemí a využití navigačního systému Galileo.

Záštitu nad konferencemi převzal ministr zemědělství ČR Ivan Fuksa, ministr dopravy ČR Pavel Dobeš a rektor ČZU prof. Ing. Jiří Balík, CSc. Hlavním sponzorem byl Agrofert Holding, dalšími sponzory pak Force A z Francie, ZAK z Polska, MJM Litovel a Leading Farmers.

Mgr. Eva Bobková
PEF



Konference o mokřadech a rašeliništích

Za podpory ČZU se v Praze začátkem července uskutečnila společná konference Society of Wetland Scientists (SWS), Wetpol a Biogeochemistry of Wetlands.

Symposium se věnovalo především budoucnosti mimořádně důležité součásti krajiny – mokřadů v souvislosti se změnami klimatu, porovnání přírodních a umělých mokřadů a souvisejícím biochemickým procesům. Téměř pět set účastníků ze 47 zemí mohlo sledovat během konference přes tři stovky příspěvků ve dvaceti sympoziích a třiceti sekcích. Hlavní příspěvky přednesli Jan Květ z Jihočeské univerzity v Českých Budějovicích, Günter Langergraber z BOKU Vídeň, Nancy Dise z University of Manchester a Chris Freeman z Bangor University ve Walesu.

Na konferenci se aktivně podíleli i vědečtí pracovníci z ČZU. Autor článku, který byl hlavním organizátorem konference, přednesl dva příspěvky, další referát měl prof. ing. Michal Hejcman, Ph.D. Během konference se uskutečnilo také sedm celodenních exkurzí, ty byly věnovány obhospodařování a managementu rybníků v České republice, mokřadům v biosférické rezervaci Třeboňsko, umělým mokřadům pro čištění odpadních vod, mokřadům Liběchovky a Pšovky, obnově rašelinišť na Šumavě a mokřadům ovlivněným těžbou uhlí v severních Čechách.

Informace o konferenci včetně většiny přednášek v PDF formátu lze najít na www.sws2011.com. Příští konference SWS se uskuteční v červnu 2012 v Orlandu na Floridě.

doc. ing. Jan Vymazal, CSc.
FŽP



Foto: Petr Skála

Tvůrčí kolektiv souboru Svědectví map – lesní mapy Vladimír Waage z Národního archivu, Petr Fencel z NZM a Ivan Roček z Fakulty lesnické a dřevařské ČZU s diplomem 2010

Lesní mapy získaly ocenění Kartografické společnosti

Kartografická společnost České republiky vyhlásila Mapy roku 2010. Mezi oceněnými tituly bylo i dílo Svědectví map – lesní mapy vydané Národním zemědělským muzeem za spolupráce s Českou zemědělskou univerzitou.

Třináctý ročník této soutěže byl ve znamení nejrůznější tematicky zaměřených kartografických děl. V kategorii atlasů a souborů map zvítězil například Atlas krajiny ČR financovaný MŽP České republiky a zpracovaný početným kolektivem řízeným z Výzkumného ústavu SilvaTaroucy pro krajinu a okrasné zahradnictví. V této kategorii byla největší konkurence. Vždyť

mezi nominovanými díly byly rovněž Kapesní atlas světa z Kartografie Praha, dále edice turistických a cykloturistických map 1 : 25 000 vydávaná společností Geodézie On Line a také soubor Svědectví map – lesní mapy.

V další kategorii samostatných mapových děl se stala v konkurenci turistických map vítězem turistická mapa Pomezí Krkonoš a Ji-

zerských hor vydaná ve vydavatelství ROSY. V kategorii digitální kartografické produkty a aplikace na internetu byla oceněna Historická ortofotomapa ČR připravena společností GEO-DIS BRNO. V kategorii výsledků studentských prací byla v konkurenci děl z pěti vysokých škol za nejlepší vyhlášena práce Analýza vývoje města Olomouce pomocí územních plánů a jeho vizualizace, obhájená Zuzanou Zapletalovou na Univerzitě Palackého v Olomouci.

Komise pro soutěž Mapa roku 2010 udělila ještě dvě zvláštní ocenění: první převzali tvůrčí mapového souboru Svědectví map – lesní mapy vydaného Národním zemědělským muzeem, na němž spolupracovali mimo jiných i iniciátoři souboru profesor Ivan Roček z Fakulty lesnické a dřevařské ČZU a Petr Fencel z Národního zemědělského muzea. „Je to unikátní dílo a navíc skvěle zpracované,“ uvedl předseda hodnotící poroty profesor Vít Voženílek. Čestné uznání bylo uděleno rovněž společnosti SmartGIS za Komplexní mapy veřejné dopravy.

Ing. Petr Skála
FŽP

ČZU vystavuje česká kartografická díla ve Francii

Unikátní historické mapy lesa a krajiny z Čech, Moravy i Slezska sklidily obdiv během výstavy v budově francouzského Ministerstva zemědělství v Paříži.

Na výstavu bylo vybráno 45 starých map z nejrůznějších částí naší republiky. Vystavovány byly digitální kopie originálů, které jsme vytiskli na plátno a zarámovali. Nejstarší z vystavovaných map pocházely z doby okolo roku 1550. Byly to dvě mapy z Chebska a jedna z jižních Čech zachycující tehdejší podobu krajiny mezi královským městem Písek a Hlubokou nad Vltavou (starým hradem). Všichni účastníci slavnostního zasedání francouzské Akademie zemědělství obdrželi soubor devíti map z let 1801–1803 panství Čimelice, které zhotovil významný

český lesník Jan Tomášek (1774–1855) a kopii slavné mapy Čech v podobě růže – Rosa Bohemica (1668), která byla vyhotovena pro slavné dílo Bohuslava Balbína „Epitome rerum bohemicarum...“. Těmito mapami jsme chtěli zdůraznit mimořádnou úroveň českých kartografů i lesníků a přispět k propagaci České republiky i naší univerzity. Výstava byla organizována ve spolupráci s pražským Národním zemědělským muzeem a vernisáž výstavy byla spojena s oslavou 250 let trvání francouzské Akademie zemědělství. Této události se zúčastnili kromě francouzských



Část mapy katastru obce Rybníčná a zámku Javorná - autor J. J. Mann

akademiků také vrcholní představitelé akademií zemědělství z celé Evropy, ale i evropský komisař pro zemědělství.

Protože prezentace map v budově francouzského ministerstva zemědělství měla mimořádný úspěch, byli jsme požádáni o její přenesení do objektu Polytechnického institutu – FCBA. Zájem o výstavu projevila také Eidgenössische Technische Hochschule Zürich a jedná se i o přenesení výstavy na universitu do Madridu.

prof. Ing. Ivan Roček, CSc.
FLD

Den koní

Akademický jezdecký klub ČZU v Praze uspořádal poslední květnovou sobotu tradiční Den koní v areálu Brandejsova statku. Akce byla prezentována jako den otevřených dveří, všichni příchozí byli seznámeni s jezdeckým centrem a děti se mohly svézt na malých koních.

Letní verze videa ČZU



Na konci června zveřejnila ČZU letní verzi klipu Jsme živá univerzita, který navázal na mimořádně úspěšnou zimní verzi, kterou na YouTube již shlédlo přes 35 000 lidí. Videoklip můžete shlédnout na univerzitním profilu na YouTube (www.youtube.com/CZUvPraze).

Druhá fotosoutěž pro studenty



Rektor ČZU vyhlásil v červnu 2011 druhé kolo fotosoutěže pro studenty, tentokrát s tématem Studijní obor ČZU, který mě baví! Vybraní autoři opět obdrží finanční prémie a další hodnotné ceny. Uzávěrka soutěže je 31. října 2011. Podrobné podmínky soutěže naleznete na serverech Hroch a Student.czu.cz.

O léčivých rostlinách

Projekt HERBS je evropský grantový projekt podporovaný z programu Leonardo da Vinci, financovaného Evropskou komisí, zaměřený na vytvoření tréninkových materiálů o léčivých rostlinách na podporu rozvoje malého a středního podnikání v agrárním sektoru. Na projektu participují kromě České zemědělské univerzity také partneři z Německa, Slovenska a Maďarska. Nejnovější vědecké poznatky a zásady správné zemědělské praxe umožní začínajícím pěstitelům základní orientaci v problematice při pěstování léčivých, aromatických a kořeninových rostlin.

Osobní stránky zaměstnanců ČZU

Dne 1. července byla spuštěna nová internetová aplikace Osobní stránky zaměstnanců ČZU (OSZ). Jde o nástroj usnadňující vytváření osobních webových prezentací.

Prezentace mohou kromě základních údajů (kontakty, životopis) obsahovat například přehled o pedagogické činnosti, aktuální rozvrh hodin, seznam publikací a grantů, fotogalerie, aktuality, odkazy, soubory ke stažení nebo úschovnu souborů.

Stránky OSZ čerpají informace z datové základny různých informačních systémů ČZU a automaticky je aktualizují. Uživatel může ale nemusí připravené informace použít pro zobrazení na webu, tyto informace může vždy nahradit nebo doplnit vlastními údaji. Uživatelé OSZ mohou kdykoliv své stránky upravit přes administrační rozhraní, které je přístupné přes heslo (stejně jako

do systému Novell). K úpravám obsahu prezentace není nutná jakákoliv znalost internetových technologií.

Seznam všech existujících osobních stránek je na tzv. rozcestníku na adrese <http://home.czu.cz>, na této adrese lze také založit novou prezentaci. Adresa prezentace na OSZ bude <http://home.czu.cz/loginname> (loginname je uživatelské jméno pro Novell).

V současné době připravuje vývojový tým OSZ rozšíření systému o anglickou verzi stránek a založení stránek bude nově umožněno i doktorandům.

Ing. Jan Prokop
OIKT

Univerzitní elektronická peněženka

Od července tohoto roku probíhalo testování nové verze aplikace pro kiosky UEP. Výhodami nové verze jsou především dvojjazyčné prostředí, rychlejší odezva ze strany aplikace a přehlednější uživatelské prostředí upravené do jednotného designu.

V srpnu proběhlo pilotní testování na kioscích UEP v menze a v SIC. Na základě výsledků testování bylo provedeno několik úprav a od poloviny září byla nasazena nová verze do plného provozu.

Další službou, která bude zprovozněna od září v rámci UEP, je samoobslužný tisk. Služba je určena především pro studenty, ale mohou ji využívat všichni uživatelé UEP. Pro tuto službu jsou zatím instalovány dvě tiskárny – v suterénu PEF (u reprografického studia) a v přízemí SIC (vedle studentské pokladny). Samoobslužný tisk umožňuje využít dva způsoby odeslání dokumentu na tiskárnu. Prvním je možnost nahrání dokumentu přes portál Student.czu.cz odkudkoli a následné vytištění dokumentu

na jedné ze dvou tiskáren na ČZU. Druhý způsob je odeslání dokumentu přímo z počítače, na kterém je nainstalována služba samoobslužného tisku. Tato služba je k dispozici na všech PC v učebnách a ve vestibulu PEF, v učebnách a v laboratoři JIH, na internetovém pavilonu v přízemí rektorátu a ve studovnách SIC.

Od září tohoto roku je také možné využívat bezhotovostního dobíjení pro všechny uživatele UEP. Převodem částky ze svého bankovního účtu uživatel navýší zůstatek na JUMBO účtu UEP. Jakmile bude částka připsána na JUMBO účet, obdrží uživatel potvrzující e-mail. Po té je možné libovolnou částku z JUMBO účtu převést na kartu.

Během července a srpna probíhalo testování plateb přes UEP v nápojových automatech DELIKOMAT. Testování proběhlo úspěšně a zbývá uvést řešení do ostrého provozu. Kromě nových služeb dojde v rámci UEP k rozšíření počtu platebních míst. Nově bude možné využít UEP při platbě v bufetu na Technické fakultě a v bufetu v MCEV.

Ing. Petr Dvořák
OIKT



Studenti FLD: „Přestože se celkově – vzhledem k potřebám nemocnice – nejedná se o nijak velkou částku, rádi jsme aspoň takto přispěli na dobrou a věc.“

Studenti FLD finančně přispěli FN Motol

Již třetím rokem studenti Fakulty lesnické a dřevařské ČZU finančně přispěli nemocným dětem a z dobrého skutku tak udělali tradici.

Studenti 3. ročníku oboru lesnictví každoročně pořádají tradiční Hubertskou zábavu určenou pro studenty i profesory a následně v březnu Reprezentační ples FLD. Oba plesy se konají na zámku v Kostelci nad Černými lesy, který je sídlem Školního lesního podniku ČZU. Výtěžek z obou akcí doplněný o příspěvek fakulty darovali vysokoškoláci klinice dětské chirurgie Fakultní nemocnice v Motole.

Šek v hodnotě osmdesát tisíc korun převzal přednosta kliniky dětské chirurgie prof. MUDr. Jiří Šnajdauf, DrSc. Předání daru se zúčastnil také ředitel ne-

mocnice JUDr. Miloslav Ludvík a děkan FLD prof. Ing. Vilém Podrázský, CSc. Ten v krátkém projevu mimo jiné vyzdvihl, že „nejme uzavření ve svém oboru“, naopak že dokážeme udělat něco prospěšného pro společnost. Slavnostní předání daru formou symbolického šeku se odehrávalo za tónů fanfár trubačů z Trubačského púlkruhu FLD ČZU v Praze.

Setkání bylo zakončeno prohlídkou dětského oddělení s komentářem prof. MUDr. Jiřího Šnajdaufa, DrSc.

Jaroslav Mazal
FLD

Jaký má význam strategické posuzování vlivů na životní prostředí

Od 21. do 23. září proběhla v Praze konference SEA Implementation and Practice: Making an Impact? zaměřená na současný stav a praxi v oblasti strategického posuzování vlivů na životní prostředí, srovnání zkušeností a praxe jednotlivých členských států EU.

Dále účastníci této mezinárodní konference řešili promítnutí dosavadních zkušeností do budoucího vývoje SEA a do strategického posuzování v kontextu plánování a územního rozvoje.

Výroční celosvětová konference se konala v areálu ČZU u příležitosti 10. jubilea implementace evropské direktivy v oblasti strategického posuzování vlivů na životní prostředí (SEA). Konference se účastnilo 230 účastníků z více než 40 zemí světa.

Organizátory byli Mezinárodní asociace pro posuzování vlivů na životní prostředí (IAIA – International Association for Impact Assessment), Evropská komise – Generální ředitelství pro životní prostředí a Evropská hospodářská komise při OSN. Pořadatelem konference pak byla Integra Consulting Services a Fakulta životního prostředí ČZU.

Ing. Vladimír Zdražil,
tajemník FŽP

Průvodce nového studenta



Na konci června vydala univerzita brožuru s názvem Průvodce nového studenta, která všem praktikům pomůže v lepší orientaci v prvních týdnech studia. Průvodce obdrželi všichni prváci při zápisech, ke stažení je rovněž na student.czu.cz a hroch.czu.cz.

Nový provozovatel menzy

ČZU má od poloviny září 2011 nového provozovatele menzy – společnost Eurest, spol. s r.o. Dotační model zůstal nezměněn, zaměstnanci i studenti platí stále pouze cenu surovin, jejíž hladina zůstává na původní úrovni. Od poloviny října navíc stravování v menze doplní bufet ve stylu „food court“.

Univerzita šetří provozní náklady

Od září 2011 je pro všechny zaměstnance spuštěn nový e-shop kancelářských potřeb a spotřebního materiálu, který nahrazuje činnost odboru materiálního zásobování. Univerzita si díky úspěšnému výběrovému řízení od centralizovaných nákupů slibuje významné úspory, kdy zboží je nakupováno řádově o desítky procent levněji, v některých případech až o 90 procent.

Koleje mají nová okna

Během prázdnin byla v budovách kolejí ČZU (A až F) vyměněna většina nevyhovujících oken za plastová. Výměna přinese zvýšení kvality bydlení, ale také významné úspory spotřebovaného tepla.

Nová loga součástí univerzity

V polovině roku 2011 byl zveřejněn nový grafický manuál ČZU, který zavádí inovované grafické značky fakult a institutů, které lépe umožňují samostatné použití navenek a bližší identifikaci s univerzitou. U FAPPZ a TF je pak logo zcela nové.



Manažerský klub

Nezávislé neziskové sdružení Manažerský klub bylo založeno při Provozně ekonomické fakultě ČZU. Propojuje teoretické zázemí poskytované fakultou s praktickou sférou podnikatelů a veřejné správy. Klub působí se silnou podporou fakulty a jeho činnost je zaměřena na pořádání workshopů, přednášek a seminářů osobností různých oblastí ekonomického života pro studenty ale i pedagogu fakulty. Další oblastí činnosti je příprava institucionální spolupráce studentů a fakulty s významnými podnikatelskými subjekty.

Na podzim jsou potvrzeny tyto workshopy:

11. října – TIME MANAGEMENT, Mgr. Eva Bobková, mluvčí PEF ČZU v Praze, lektorka společnosti TUTOR, externí pedagog FAMO

18. října – MANAGEMENT HOTELU ANEB JAK VÉST MALÝ HOTEL V PRAZE, Bc. Jana Značková, manažerka Lokál Inn na Malé Straně

1. listopadu – Zdeňka Studená, personální ředitelka Pivovarů Staropramen

Další atraktivní hosté a akce přibudou v průběhu podzimu, proto sledujte stránky www.manažerskyklub.cz. Veškeré nabídky spolupráce a potenciální nové kolegy z řad ČZU jednoznačně vítáme!

Tisková oprava

V minulém čísle byla chybně uvedena funkce u autorky článku Jezdecký areál ČZU, Ing. Lucie Starostová zastává funkci zástupkyně vedoucí Demonstracní a pokusné stáje FAPPZ. Za chybu se omlouváme.



Ceny rektora za nejlepší publikační výstupy studentů doktorských studijních programů a zaměstnanců ČZU

Rektor ČZU v Praze prof. Ing. Jiří Balík, CSc., spolu s děkany jednotlivých fakult předal na slavnostním shromáždění v aule ČZU ceny za nejlepší publikační výstupy studentům doktorských studijních programů a zaměstnanců ČZU. Z řad studentů byli oceněni autoři 15 nejlepších publikačních výstupů přihlášených do soutěže. Ocenění studenti obdrželi z rukou rektora diplom Ceny rektora doplněný o finanční prémii. Poprvé byla letos oceněna

cenami rektora také vědecká práce zaměstnanců ČZU. Do soutěže nominovaly své členy všechny fakulty ČZU. Cenu rektora spojenou s finanční premií získalo celkem 10 autorů. Součástí udílení cen byly i velmi zajímavé přednášky oceněných. Příští číslo Zpravodaje přinese podrobnější přehled oceněných spolu s anotací oceněných prací.

prof. Mgr. Ing. Markéta Sedmíková, Ph.D.
prorektor pro vědu a výzkum

Stipendium pro nadané studenty prvních ročníků ČZU

Zvláště stipendium obdrží talentovaní studenti prvního ročníku ČZU, kteří se umístili na prvních místech v předmětových soutěžích. Cílem tohoto rozhodnutí rektora je získat pro studium na ČZU uchazeče, kteří svůj talent prokázali v předmětových olympiádách, středoškolské odborné činnosti a odborných soutěžích garantovaných MŠMT v průběhu studia na střední škole.

Tímto opatřením chce ČZU podpořit talentované studenty středních škol a povzbudit je k další odborné a vědecké práci. „Studenti, kteří mají studijní předpoklady, zdravou soutěživost a tou-

hu poznávat nové věci, mají na naší univerzitě dveře otevřené. Stipendium je jedním z dokladů toho, že naše úsilí o podporu talentovaných studentů a mladých vědců myslíme zcela vážně,“ říká rektor univerzity prof. Ing. Jiří Balík, CSc.

Výše stipendia, které činí až 5 000 Kč měsíčně, závisí na umístění v dané soutěži. Podrobné informace jsou zveřejněny na www.czu.cz v sekci Studium – Aktuality.

-red-

Zpravodaj

ČESKÉ ZEMĚDĚLSKÉ UNIVERZITY V PRAZE

č. 3/2011

Vyšlo v Praze dne 5. října 2011. Vychází 4x ročně jako periodický tisk registrovaný u Ministerstva kultury ČR pod ev.č. E 14963.

Vydává: Česká zemědělská univerzita v Praze, Kamýčká 129, Praha – Suchbát, IČ 60460709. Cena: zdarma. Příspěvky vyjadřují názor jejich autorů. Fotografie, není-li uvedeno jinak, pochází z archivu ČZU.

www.czu.cz | zpravodaj@czu.cz

Redakce:

Mgr. Josef Beránek, JUDr. František Janouch, Monika Urbanová

Grafické zpracování a produkce:

PERFECTION
FULL SERVISOVÁ REKLAMNÍ AGENTURA

Branická 66, Praha 4 – Braník
www.studioperfection.cz

Redakční rada:

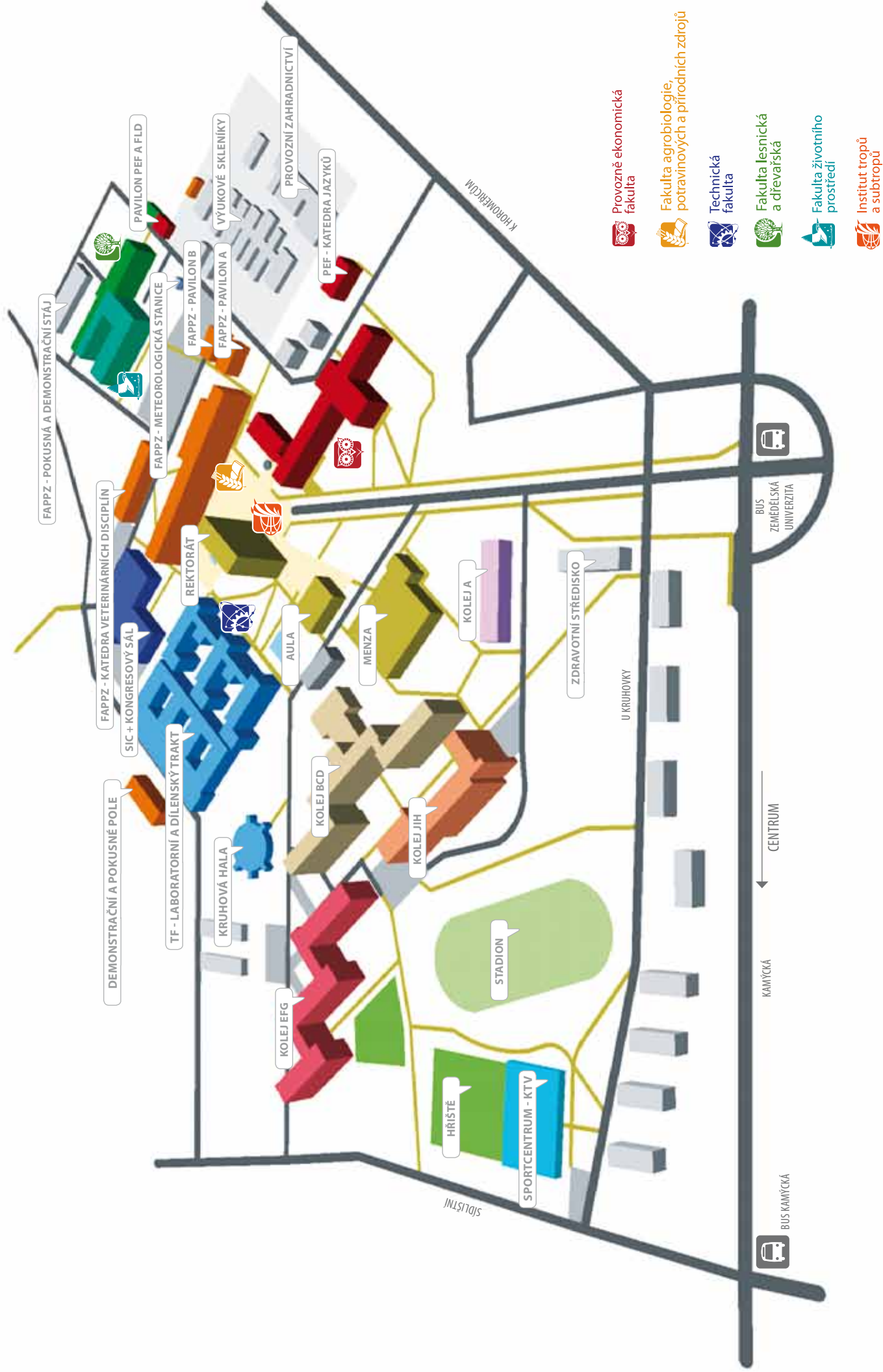
prof. Ing. Iva Langrová, CSc. – FAPPZ, Mgr. Eva Bobková – PEF, Ing. Jiří Mašek, Ph.D. – TF, doc. Ing. Vladimír Hynek, CSc. – FLD, Ing. Alena Wranová – FZP, doc. Ing. Karel Srnec, Ph.D. – ITS, doc. PhDr. Radmila Dyrtrtová, CSc. – IVP, Ing. Daniel Novák, CSc., Monika Urbanová – SIC, Ing. Petr Benda – OIKT, Mgr. Lucie Janíková – KTV, Ing. Petr Skála – AS ČZU, Ing. Jan Nevala – kolejná rada, JUDr. František Janouch – rektorát, Mgr. Josef Beránek – rektorát

Foto na obálce: Lenka Křivohlávková (FAPPZ) – 3. místo ve fotostoutěži „ČZU očima studentů“
Letecký snímek na obálce: Ing. Michal Hruška, Ph.D.

neprodejně



PLÁN AREÁLU ČZU PRAHA – SUCHDOL



FAPPZ - POKUSNÁ A DEMONSTRACNÍ STÁJ

FAPPZ - KATEDRA VETERINÁRNÍCH DISCIPLÍN

DEMONSTRACNÍ A POKUSNÉ POLE

SIC + KONGRESOVÝ SÁL

TF - LABORATORNÍ A DILENSKÝ TRAKT

KRUHOVÁ HALA

KOLEJ EFG

KOLEJ BCD

KOLEJ JIH

HŘIŠTĚ

SPORTCENTRUM - KTV

SDLIŠTNÍ

REKTORÁT

AULA

MENZA

KOLEJ A

ZDRAVOTNÍ STŘEDISKO

U KRUIHOVKY

BUS ZEMĚDELSKÁ UNIVERZITA

CENTRUM

KAMÝČKÁ

BUS KAMÝČKÁ

K HORNĚM ÚSTÍ

PROVOZNÍ ZAHRADNICTVÍ

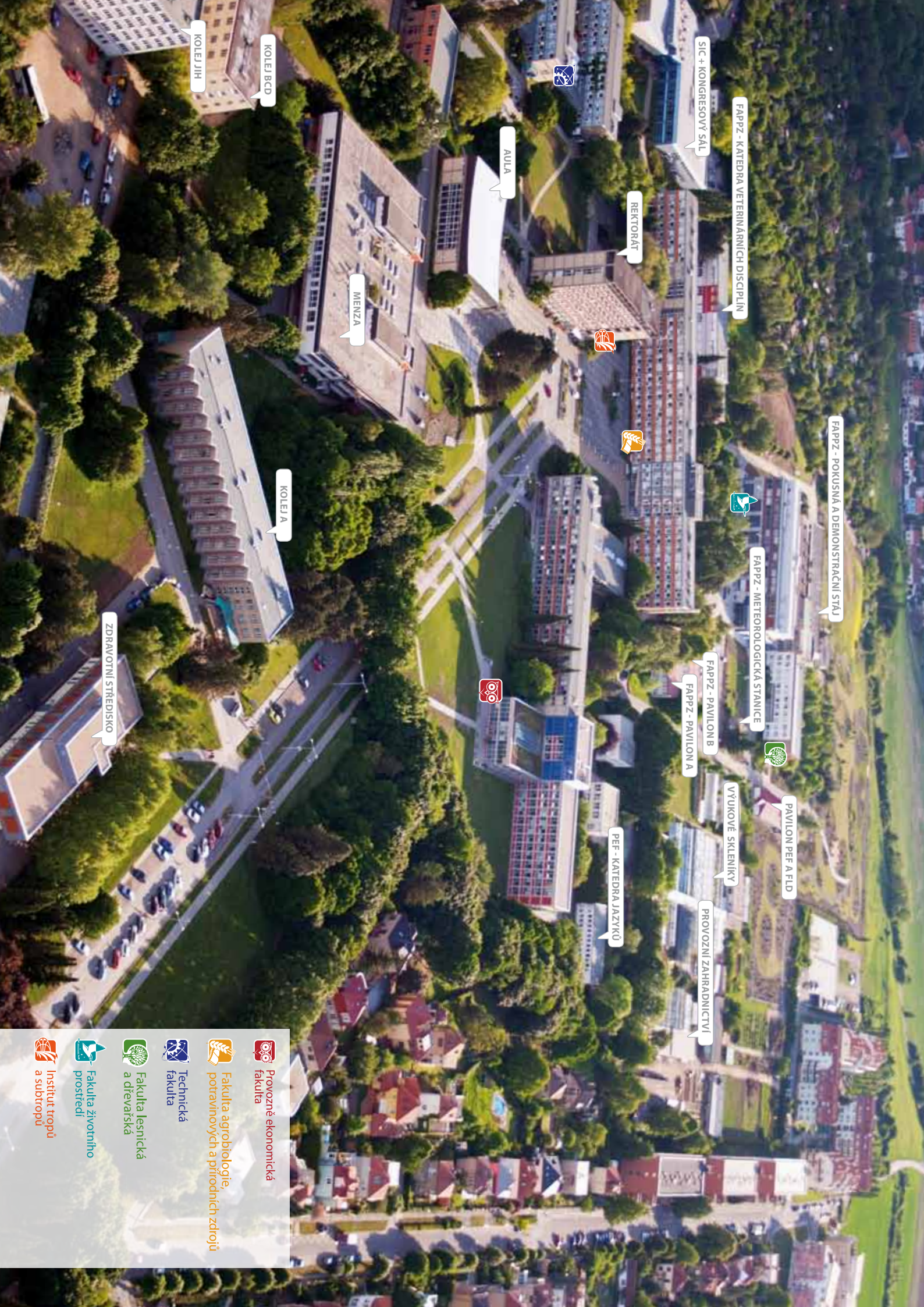
PEF - KATEDRA JAZYKŮ

PAVILON PEF A FLD

FAPPZ - PAVILON B

FAPPZ - PAVILON A

VÝUKOVÉ SKLENÍKY



FAPPZ - POKUSNÁ A DEMONSTRACNÍ STÁLJ

PAVILON PEF A FLD

FAPPZ - METEOROLOGICKÁ STANICE

VÝUKOVÉ SKLENIKY

PROVOZNÍ ZAHRADNICTVÍ

FAPPZ - KATEDRA VETERINÁRNÍCH DISCIPLÍN

SIC + KONGRESOVÝ SÁL

FAPPZ - PAVILON B

FAPPZ - PAVILON A

REKTORÁT

PEF - KATEDRA JAZYKŮ

AULA

MEENZA

KOLEJ A

KOLEJ BCD

KOLEJ JIH

ZDRAVOTNÍ STŘEDISKO



-  Provozně ekonomická fakulta
-  Fakulta agrobiologie, potravinových a přírodních zdrojů
-  Technická fakulta
-  Fakulta lesnická a dřevařská
-  Fakulta životního prostředí
-  Institut tropů a subtropů